

EL CAS DE LA DESAPARICIÓ DELS MARGES



Ferran Colombo
Araceli Vilarrasa

Projecte educatiu de la
FUNDACIÓ
el solà la Fatarella

QUADERN DE TREBALL

Este quadern pertany a:

Nom i cognoms: _____

Nivell i cicle: _____

Curs: _____

Escola: _____

Data de la visita: _____

Autors del treball: Ferran Colombo i Araceli Vilarrasa

Autors de les fotos: Ferran Colombo, Araceli Vilarrasa i Xavier Rebés

Col·laboradors: David Blanch, Gatano Blanch, Xavier Rebés,
Fina Font, Josep Maria Font i Neus Borrell

Edició: Fundació el Solà

Maquetació i impressió: Gràfiques del Matarranya. Calaceit

Activitat 1. A la Fatarella tenen un problema

Grup 1

TASCA

La vostra tasca és investigar: On és la Fatarella?

Heu d'aconseguir:

- Un mapa de la Terra Alta on es vegi la situació de la Fatarella i un mapa de Catalunya on es vegi la situació de la Terra Alta.
- Un text que descrigui la situació del terme respecte al relleu, al sistema fluvial i al mapa comarcal. Utilitzeu els punts cardinals.

ACTIVITAT

Aquí i al vostre atlas de Catalunya trobareu la informació necessària:

<http://www.gencat.net/sial/escola/mapes.htm>

<http://www.edu365.cat/aulanet/comsoc/Mapes/CAT/ESTCATMAP.htm>

Grup 2

TASCA

La vostra tasca és investigar: Què és un marge?

Heu d'aconseguir:

- Un text breu que expliqui què és un marge, per què serveix i on n'hi ha.
- Una fotografia on es vegi com es fan els marges de pedra en sec.

ACTIVITAT

Aquí trobareu la informació necessària:

<http://www.conselldemallorca.net/mediambient/pedra/pedraensec.php?idioma=cat&opcio=5>

<http://www.fundacioelsola.org/ca/la-pedra-en-sec>

<http://www.fundacioelsola.org/ca/altres-entitats-entitats>

Grup 3

TASCA

La vostra tasca és investigar: Com s'arriba a la Fatarella?

Heu d'aconseguir:

- Un mapa de Catalunya amb el trajecte assenyalat entre el vostre poble i la Fatarella.
- Calcular la distància en quilòmetres que separa el vostre poble de la Fatarella.

ACTIVITAT

Descarregueu el Google Earth i feu-lo servir per fer el treball.

<http://earth.google.es/>

Grup 4

TASCA

La vostra tasca és investigar: Què és la Fundació el Solà?

Heu d'aconseguir: Omplir aquest qüestionari:

On és?
Quins són els seus objectius?
Quines activitats fa?
Com s'hi pot participar?

ACTIVITAT

Aquí trobareu la informació necessària:

<http://www.fundacioelsola.org/ca/la-fundacio-el-sola>

Grup 5

TASCA

La vostra tasca és investigar: D'on ve el nom de la Fatarella?

Heu d'aconseguir:

- Un text breu que respongui a aquesta pregunta.

ACTIVITAT

Aquí trobareu la informació necessària:

<http://www.fundacioelsola.org/ca/la-fundacio-la-fatarella>

Grup 6

TASCA

La vostra tasca és investigar: Quines són les activitats econòmiques més importants del poble?

Heu d'aconseguir:

- Un plànol del poble.
- Un text breu en què s'expliqui quines són les activitats econòmiques més importants.

ACTIVITAT

Aquí trobareu la informació necessària:

<http://www.lafatarella.altanet.org/>

Grup 7

TASCA

La vostra tasca és investigar: Els costums i la història del poble.

Heu d'aconseguir:

- Un mapa del municipi.
- La llista dels monuments més importants.
- Alguns fets destacables de la història del poble.

ACTIVITAT

Aquí trobareu la informació necessària:

<http://www.lafatarella.altanet.org/>

<http://pieraedicions.com/fatarella.html>

Grup 8

TASCA

La vostra tasca és investigar: Què són les construccions de pedra seca?

Heu d'aconseguir:

- Algunes fotografies de construccions de pedra seca.
- Un text breu en què s'expliqui què són.

ACTIVITAT

Aquí trobareu la informació necessària:

<http://www.fundacioelsola.org>

Activitat 2. Organitzem la nostra investigació: Quaderns de recerca dels grups d'experts

QUADERN DE RECERCA DELS GEÒLEGS

EQUIP DE TREBALL: ELS GEÒLEGS

QUADERN DE RECERCA

LLOC DE RECERCA: PARADA 2 -

Barranc de Pam

MISSIÓ

La vostra missió com a geòlegs és dirigir el treball de tot el grup durant la sortida pel que fa a la investigació geològica. Per això haureu de:

- Estudiar bé aquest quadern abans d'anar a l'excursió.
- Assegurar-vos que el dia de l'excursió teniu tot el material necessari per fer els treballs de camp.
- Dirigir el treball de camp de tot el grup al seu punt d'investigació.
- Participar com a geòlegs en el treball de grup interdisciplinari que donarà resposta a la pregunta central de la recerca.

Els treballs de camp de geologia es faran a la parada 2, al costat de la carretera Ascó-la Fatarella, prop del barranc de Pam.

QUÈ HEU D'INVESTIGAR

Les preguntes que hem de respondre amb el treball de camp són:

- Quin tipus de roca hi ha al paisatge de la Fatarella?
- Com estan posades les capes de roques naturals —els estrats— a la muntanya?
- Com es combina a la natura la roca dura amb la roca tova (terrera)?
- Com són els gruixos d'aquests estrats?

TREBALLS DE CAMP

Consulteu al quadern de treball els fulls corresponents a l'activitat d'aquesta parada.

Exercici 1: L'experiment de l'ampolla

Cadascú de vosaltres ha de portar una ampolla de plàstic transparent d'1,5 litres buida. També heu de portar una garrafa d'aigua de 5 litres plena.

Quan arribeu a l'aflorament omplireu les tres quartes parts de les ampolles amb aigua i la resta amb grapats de terra. Podeu portar una pala petita per facilitar-vos la feina.

Tapeu bé l'ampolla, agiteu-la ben fort tot mostrant-la al grup i deixeu-la dreta a terra mentre es fa la resta de l'activitat.

Exercici 2: Identificació de les roques

Indiqueu als vostres companys que observin l'aflorament per veure que hi ha tres tipus de roca. Identifiqueu-les utilitzant la graella del full de treball individual corresponent.

Exercici 3: El dibuix de l'aflorament

Indiqueu als vostres companys que dibuixin en detall la forma i la disposició de les roques de

l'aflorament, utilitzant la pauta de treball individual corresponent.

Per fer aquest dibuix recomaneu a tothom que observi:

- * Les roques tenen ratlles naturals?
- * Són horitzontals o són verticals?
- * Tenen el mateix gruix a tot arreu?

Exercici 4: Anem a veure què ha passat a les ampolles

Agafeu les ampolles amb molt de compte, sense agitar-les.

Feu que els vostres companys observin com s'ha dipositat la terra al fons de l'ampolla.

Si us hi fixeu bé veureu que s'han fet diferents capes. Demaneu als vostres companys que anotin les seves observacions al full de treball individual corresponent.

QUÈ HEU DE SABER

Per poder ajudar els vostres companys en aquests exercicis hi ha algunes coses que hauríeu de saber abans de començar:

Les roques que anomenem sedimentàries es formen de manera molt semblant al que passarà dins la vostra ampolla. Quan plou, l'aigua de la pluja arrossega la terra i les pedres dels vessants i les transporta barrejades seguint el curs dels torrents i els rius. Quan les aigües perden força perquè el terreny és pla, els materials transportats es van acumulant al fons de la mateixa manera que a l'ampolla: els de mida més gruixuda al fons, i els de mida més fina a dalt. D'això se'n diu sedimentació.

Cada capa de roca és un estrat. Si mireu l'aflorament veureu que els estrats estan disposats horitzontalment, els uns damunt dels altres. Cada estrat que veiem al paisatge correspon a una etapa de sedimentació. Entre estrat i estrat ha passat un temps sense activitat sedimentària i això ha quedat reflectit en forma de ratlla de separació. Els sediments s'han anat endurent i han format una roca sedimentària.

Aquí teniu una fotografia de l'aflorament que investigareu.



No oblideu consultar el glossari per entendre les paraules que no conegueu prou bé.

MATERIAL NECESSARI

Mapa de l'itinerari amb la situació del punt assenyalat.

Una cinta mètrica de 15 metres.

Deu lupes de 10 augments.

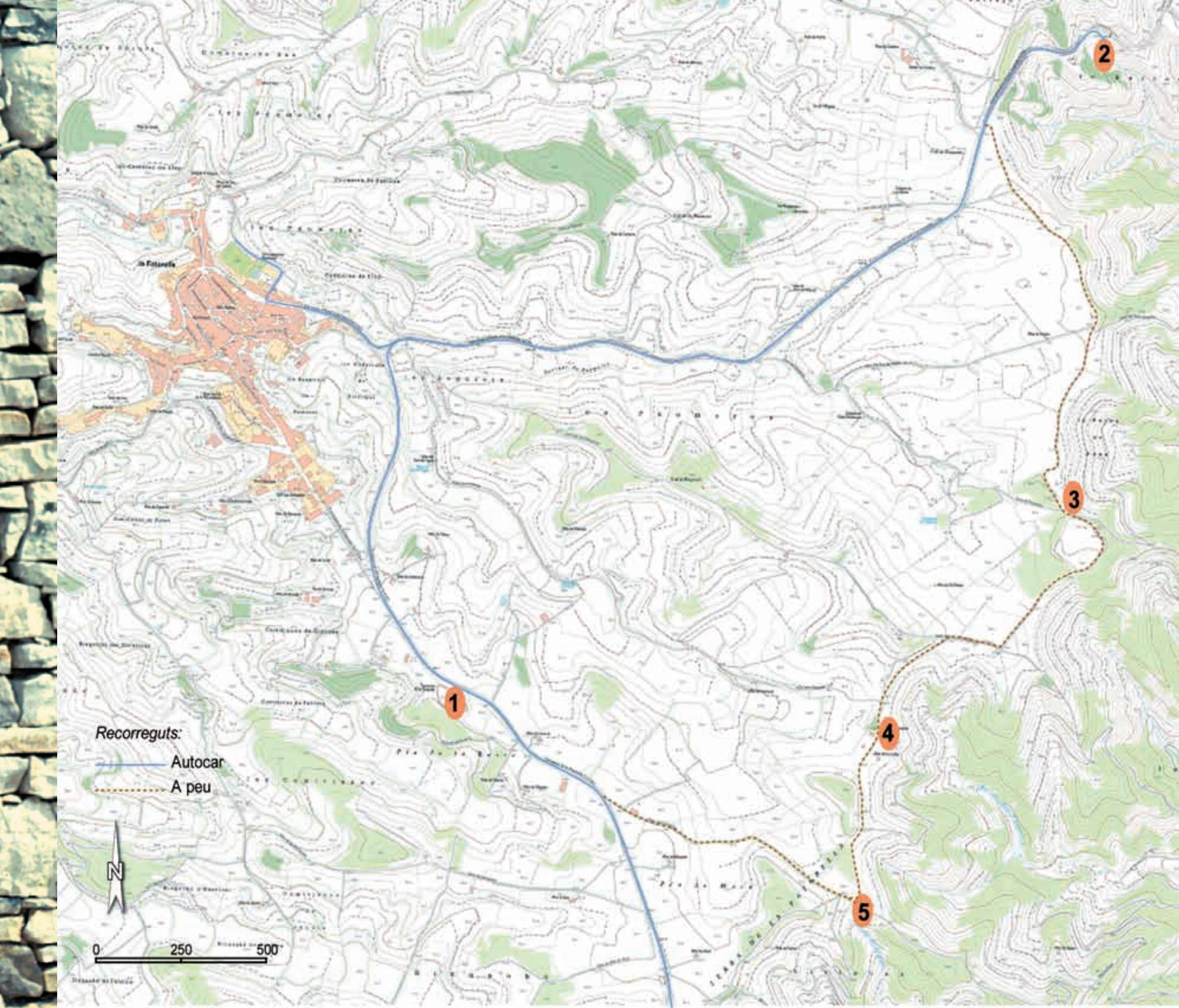
Una ampolla amb sulfumant rebaixat amb aigua al 10 % (Alerta: és un material perillós; demaneu al mestre que us la porti).

Uns guants.

Una garrafa de 5 litres d'aigua.

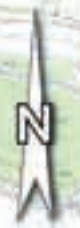
Cinc ampolles de plàstic transparent d'1,5 litres.





Recorreguts:

- Autocar
- - - A peu



0 250 500

2

3

1

4

5

QUADERN DE RECERCA DELS BOTÀNICS

EQUIP DE TREBALL: ELS BOTÀNICS
QUADERN DE RECERCA
LLOC DE RECERCA: PARADA 2

Barranc de Pam

MISSIÓ

La vostra missió com a botànics és dirigir el treball de tot el grup durant la sortida pel que fa a la investigació botànica. Per això haureu de:

- Estudiar bé aquest quadern abans d'anar a l'excursió.
- Assegurar-vos que el dia de l'excursió teniu tot el material necessari per fer els treballs de camp.
- Dirigir el treball de camp de tot el grup al vostre punt d'investigació.
- Participar com a botànics en el treball de grup interdisciplinari que donarà resposta a la pregunta central de la recerca.

Els treballs de camp de botànica es faran a la parada 2, el barranc de Pam.

QUÈ HEU D'INVESTIGAR

Les preguntes que hem de respondre amb el treball de camp són:

- Com era el bosc original al paisatge de la Fatarella?
- Com és avui la vegetació que hi ha a les feixes abandonades?
- Actualment, l'extensió del bosc i de la garriga, s'eixampla o es redueix?

TREBALLS DE CAMP

Consulteu al quadern de treball els fulls corresponents a l'activitat d'aquesta parada.

Exercici 1: Identifiquem els arbres

Aquest exercici us servirà per identificar els arbres i les formacions vegetals més importants d'aquest paisatge.

Exercici 2: Dibuixem els canvis en el paisatge

L'ordre correcte dels dibuixos serà:

1. El bosc natural o carrascar
2. Les feixes amb arbres plantats (ametllers)
3. Les feixes sense conrear i amb portells als marges
4. El bosc que rebrota; pineda i garriga

QUÈ HEU DE SABER

Per poder ajudar els vostres companys en aquests exercicis hi ha algunes coses que hauríeu de saber abans de començar:

La vegetació típica de la comarca de la Terra Alta és el carrascar, un bosc format per un tipus d'alzina, la carrasca, que s'adapta molt bé al clima mediterrani sec i als sòls amb molta calç.

Quan el carrascar es destrueix és substituït per boscos de pins blancs o per vegetació de garriga o brolla. Quan el bosc original es talla per fer camps de conreu, ja no es torna a reproduir. Si les feixes s'abandonen, el bosc rebrota i es va estenent.

No oblideu consultar el glossari per entendre les paraules que no conegueu prou bé.

QUADERN DE RECERCA DELS GEÒGRAFS

EQUIP DE TREBALL: ELS GEÒGRAFS
QUADERN DE RECERCA
LLOC DE RECERCA: PARADA 3

Les Marjades

MISSIÓ

La vostra missió com a geògrafs és dirigir el treball de tot el grup durant la sortida pel que fa a la investigació geogràfica. Per això haureu de:

- Estudiar bé aquest quadern abans d'anar a l'excursió.
- Assegurar-vos que el dia de l'excursió teniu tot el material necessari per fer els treballs de camp.
- Dirigir el treball de camp de tot el grup al vostre punt d'investigació.
- Participar com a geògrafs en el treball de grup interdisciplinari que donarà resposta a la pregunta central de la recerca.

Els treballs de camp de geografia es faran a la parada número 3, les Marjades.

QUÈ HEU D'INVESTIGAR

Les preguntes que hem de respondre amb el treball de camp són:

- Com estan disposats els marges, tallant la vall o seguint les corbes de nivell?
- Com serien els vessants de les muntanyes en estat natural? Quin pendent tindrien? Quins efectes té el pendent en l'erosió del sòl?
- A quins vessants estan situats els marges, a l'obaga o a la solana?
- A quins vessants estan situades les cabanes, a l'obaga o a la solana?

TREBALLS DE CAMP

Consulteu al quadern de treball els fulls corresponents a l'activitat d'aquesta parada.

Exercici 1: Orientació

Amb la fotografia aèria, el mapa i la brúixola a la mà, observarem el paisatge per tal de situar els seus elements respecte dels punts cardinals i veure com això incideix en l'agricultura i en les construccions que han anat aixecant els pagesos: els marges, els bancals, les feixes, les cabanes i els perxes.

Per poder ajudar els vostres companys en aquest exercici convé que repasseu el funcionament de la brúixola i que us familiaritzeu amb el mapa i la fotografia aèria que fareu servir.

Exercici 2: Analitzem el paisatge

En aquest exercici volem fer observar que hi ha espais en què el bosc es troba en estat natural i altres que han estat modificats pels pagesos.

Hem de procurar que en aquesta identificació d'elements apareguin aquells més importants recollits a les fitxes de vocabulari: el bosc d'alzines, el bosc de pins, la garriga, les feixes, els bancals, els marges, les cabanes i els perxes.

Exercici 3: Responem preguntes

Hem de treure conclusions de les observacions fetes en els dos exercicis anteriors.

QUÈ HEU DE SABER

Per poder ajudar els vostres companys en aquests exercicis hi ha algunes coses que hauríeu de saber abans de començar:

- El Sol sempre surt per l'est.
- El Sol té una trajectòria inclinada cap al sud.
- El Sol sempre es pon per l'oest.
- Les terres que reben més llum i més calor al llarg de l'any són les que estan orientades entre l'est i el sud.

No oblideu consultar el glossari per entendre les paraules que no conegueu prou bé.

MATERIAL NECESSARI

Ortofotografia i mapa del lloc a escala 1:5.000.

15 brúixoles.

Fitxa de vocabulari d'elements naturals.

Fitxa de vocabulari d'elements humans.

QUADERN DE RECERCA DELS AGRÒNOMS

EQUIP DE TREBALL: ELS AGRÒNOMS
QUADERN DE RECERCA
LLOC DE RECERCA: PARADA 3

Les Marjades

MISSIÓ

La vostra missió com a agrònoms és dirigir el treball de tot el grup durant la sortida pel que fa a la investigació agrària. Per això haureu de:

- Estudiar bé aquest dossier abans d'anar a l'excursió.
- Assegurar-vos que el dia de l'excursió teniu tot el material necessari per fer els treballs de camp.
- Dirigir el treball de camp de tot el grup al vostre punt d'investigació.
- Participar com a agrònoms en el treball de grup interdisciplinari que donarà resposta a la pregunta central de la recerca.

Els treballs de camp d'agronomia es faran a la parada 3, les Marjades, i a la parada 4, els Masos.

QUÈ HEU D'INVESTIGAR

Les preguntes que hem de respondre amb el treball de camp són:

- Com estan disposats els camps? Quina forma tenen?
- Com actuen els marges per protegir el sòl de l'erosió?
- Quins conreus hi ha?
- Tots els camps estan conreats?
- És agricultura de secà o de regadiu?

TREBALLS DE CAMP

Consulteu al quadern de treball els fulls corresponents a l'activitat d'aquesta parada.

Exercici 1: Observem el paisatge agrari

Haureu d'ajudar els vostres companys a observar el paisatge agrari per saber omplir el qüestionari.

Exercici 2: Per què serveixen els marges?


En aquest exercici es tracta d'investigar la funció que compleixen els marges i la seva utilitat per a l'agricultura.

QUÈ HEU DE SABER

Per poder ajudar els vostres companys en aquests exercicis hi ha algunes coses que hauríeu de saber abans de començar:

Al clima mediterrani es produeixen sovint pluges torrencials. Això vol dir que en poc temps cau molta aigua i que els corrents són molt forts. Si corren per terreny muntanyenc, amb grans pendents, agafen molta força i poden arrencar i arrossegar la terra. Quan això passa, els camps queden molt empobrits.

Els marges, a més de servir per amuntegar les pedres i per anivellar el camp, serveixen per fer



els pendents més suaus i per ajudar a retenir la terra. Les feixes són els camps que segueixen les corbes de nivell. Són estretes i allargades. Els bancals són camps formats per marges que tallen la vall. Són més amples i curts, i sovint tenen forma de mitja lluna.

No oblideu consultar el glossari per entendre les paraules que no conegueu prou bé.

QUADERN DE RECERCA DELS ANTROPÒLEGS

EQUIP DE TREBALL: ELS ANTROPÒLEGS
QUADERN DE RECERCA
LLOC DE RECERCA: PARADA 4

Cabana de Cacano

MISSIÓ

La vostra missió com a antropòlegs és dirigir el treball de tot el grup durant la sortida pel que fa a investigar els costums dels pagesos i la vida al camp. Per això haureu de:

- Estudiar bé aquest quadern abans d'anar a l'excursió.
- Assegurar-vos que el dia de l'excursió teniu tot el material necessari per fer els treballs de camp.
- Dirigir el treball de camp de tot el grup al seu punt d'investigació.
- Participar com a antropòlegs en el treball de grup interdisciplinari que donarà resposta a la pregunta central de la recerca.

Els treballs de camp d'antropologia es faran a la parada 4, a la zona dels masos, al davant de la cabana de Cacano.

QUÈ HEU D'INVESTIGAR

Les preguntes que hem de respondre amb el treball de camp són:

- Per què servien les cabanes?
- Quines feines es feien al camp al llarg de l'any?
- Quina vida s'hi feia?
- Quins costums i tradicions tenia la gent de pagès?

TREBALLS DE CAMP

Consulteu al quadern de treball els fulls corresponents a l'activitat d'aquesta parada.

Exercici 1: La vida al camp

Els antropòlegs estudien els costums i les tradicions de la gent. Per fer-ho, observen les persones i conversen amb elles sobre com treballen, com viuen, com es diverteixen.

Un proposem que cadascú de vosaltres adopti el paper d'un personatge de la família que utilitzava la cabana de Cacano i que prepareu una petita representació perquè els vostres companys puguin conèixer com era la vida que feien els pagesos a la cabana al llarg de l'any.

Títol de l'obra: La vida d'una família de pagès (si voleu, li podeu canviar el nom)

Personatges

Blai, lo padrí

Tomàs, lo pare

La tia Cesca

Dolors, la xiqueta

Ramona, la iaia

Teresa, la mare

Andreu, lo xiquet

Argument de l'obra

L'obra transcorre en un temps indeterminat, abans de l'existència de les indústries, els motors, els cotxes i el llum elèctric, a l'època en què els pagesos van construir els marges i les cabanes.

En Tomàs, la Montse i els seus fills són pagesos de la Fatarella. El pares de la Montse, lo padrí Sebastià i la iaia Francisca, també viuen amb ells. I la germana de Tomàs, la tia Lucia, també forma part de la família.

Tots plegats viuen al poble i treballen al camp. Les feixes que conreen són lluny i per anar-hi ho fan en carro. Així és que sovint fan servir la cabana per quedar-se al camp.

L'obra explica la vida que fa la família de Tomàs a la cabana al llarg de l'any.

Estructura de l'obra per escenes

Escena núm. 1: L'hivern

Escena núm. 2: La primavera

Escena núm. 3: L'estiu

Escena núm. 4: La tardor

QUÈ HEU DE SABER

La cabana de Cacano

Aquesta és una de les cabanes més grans i completes del terme. Fa 8 m de profunditat, 4,30 m d'amplada i 6 m d'alçada. Aquestes mides tan grans li permeten tenir un trebol, o altell, que deixa a la part de dalt l'estança del pagès amb llar de foc i cuina, mentre que a la part de baix hi ha el paller i la quadra dels animals.





La vida de pagès: conversa amb David Jornet



Perquè tingueu informació sobre com es vivia a la cabana en cada època de l'any, transcrivim una conversa amb David Jornet, nascut el mes de novembre de 1936, que ens explica com era la vida de pagès quan ell era un nen.

David, per què es feien servir les cabanes?

A l'hivern, tota la família anava cap al tros i es quedava al mas o a la cabana. Això es feia sempre que el tros estigués lluny del poble. De xiquet me'n recordo que anàvem a uns vint quilòmetres de distància amb el carro i l'animal. La mare, el pare, los xiquets i els padrins, i ens estàvem allí a la cabana fins que la feina s'anava acabant i llavors tornàvem al poble. Un cop vam sortir per la Puríssima i vam tornar cap a sant Josep.

Quines coses us emportàveu, del poble?

Ens traslladàvem tots plegats amb el carro on hi havia les cassoles, les mantes, les gerres, etc. Arrencàvem quinze o vint cols, bastantes cebes i unes quantes escaroles. També portàvem un sac de pataques, un cabàs de fesols i un sac amb el porc de la matança, cansalada i botifarres. També dúiem unes gallines i uns quants conills. I unes quantes arengades, pa, vi i oli. Amb tot això vivíem a la cabana.

Amb tot això ja en teníeu prou per menjar?

I tant! I ben bo que era! Per esmorzar fèiem una ceba a la paella i unes olives al caliu. Per menjar fèiem una arengada a la brasa i una ceba fregida. Agafàvem un pa rodó de mig quilo, li buidàvem la molla i a dins hi tiràvem l'arengada, la ceba, uns alls, uns tomàquets escalivats i un bon raig d'oli. Això es diu una clotxa i en teníem per menjar dos. Al vespre es feien sopes dins una cassola on havíem tirat una mica de cansalada, unes cebes, unes pataques i unes fulles de col. Això es feia al foc a terra de la cabana.

Quines feines es feien, a l'hivern?

La feina més important era la de plegar olives. Posàvem uns borralls al terra i amb unes branques d'avellaner anàvem donant cops a les branques de l'olivera perquè les olives anessin caient. Després ens enfilàvem en unes escales i amb unes pintes fetes amb claus de ferro anàvem pentinant les branques per fer caure totes les olives. Dels borralls les passàvem als sacs. Aquí ajudava tota la família, inclús els padrins que anaven triant les olives caigudes al terra.

A la primavera també us quedàveu a la cabana?

Això depenia de cada família, de les feines que tenia. A la primavera s'ha de llaurar la sembradura, arreglar els avellaners i els ametllers i arreglar la vinya.

I què més recordes, de la vida a la cabana?

Quan érem a la cabana o al mas amb tota la família, dormíem a la palla i nos tapàvem amb una manta. Teníem una roba per treballar que es rentava un cop al mes, quan anàvem cap a la casa del poble. També teníem una roba més curiosa per anar al poble. Si algú es posava malalt el posàvem al carro i cap a casa. Un cop una padrineta, mentre plegava olives, va tenir un atac de

feridura i es va morir a la cabana. Llavors la van carregar al carro i la van dur cap a casa.

I a l'estiu, quines feines es feien?

A la primavera de l'estiu, els qui tenien sembradura, blat, civada, havien de segar, garbejar i batre a l'era. Això es feia per separar el gra de la palla. Els qui tenien avellaners anaven amb tota la família a plegar avellanes. I també a plegar figues, que llavors n'hi havia moltes a tot lo terme. Es posaven a assecar sobre unes canyes. Primer es posava una capa d'espígol i al damunt una capa de figues i així s'anaven assecant als perxes i en llocs on passava l'aire. Les figues se les menjaven los animals, la mula i el ruc. També les menjàvem les persones. També s'havia d'ensulfatar les vinyes perquè no agafessin mildiu o altres malures.

I tothom feia les mateixes feines?

No, però tothom ajudava. La dona es quedava a la cabana i es cuidava del gasto i de cuidar l'hort i els animals (gallines, conills...). Preparava els esmorzars, els dinars i els sopars. Després arribava al camp i també plegava les olives, les ametlles, etc. El pare llaurava amb l'animal i els xiquets l'ajudaven. De tant en tant sortia de cacera i tornava amb un conills, uns colomins o unes guatlles. Això anava molt bé per al gasto. Els padrins s'entretenien també plegant les olives i triant-les, ja que moltes vegades també les plegàvem del terra i sempre arrossegàvem pedretes.

A la tardor potser hi havia menys feina...

No, no. A la tardor es feia la verema i llavors sí que tothom tenia feina. S'havia de collir el raïm i dur-lo amb la portadora fins al carro i amb el carro cap a casa. A cada casa es feia de tot. Mai estàvem parats. Lo vi es feia al trull de casa. Hi havia dues formes de fer-lo. Una forma era trepitjar-lo i quan ja estava trepitjat es feia anar tot junt (pells, branquetes, rapa) cap a dins del trull. Fermentava tot allí dins i en sortia un vi molt fort i aspre. Es deia fer el vi bullint. Una altra forma era trepitjar-lo tot ben trepitjat, es deixava només el most al trull i es portava la resta a premsar. Arribàvem al mateix molí de l'oli i allí amb uns cofins nets es premsava tot. El most que en sortia el portàvem al trull on anava fermentant. Es deia fer un vi verge. Era molt més bo i fi que l'altre. Al trull hi havia un forat per on sortia el vi, que llavors es passava a les bótes del celler, i allí s'estava fins que el preniem.

Així que tot era molt diferent d'ara, oi?

I tant! Com que abans tot es feia a mà, sense maquinària, sempre hi havia molta feina als camps i la gent que no tenia propietats es llogava a jornal. Això va durar molt. Sempre es feia així fins a finals dels anys seixanta, quan van començar a portar totes les maquinàries que hi ha ara. A la Fatarella es feia de tot: blat, civada, olives, vi, ametlles, avellanes i una mica d'hort pel gasto. De tots los productes se'n feia la quantitat que es podia, llavors mos quedàvem una part pel gasto de la casa i l'altra part la veníem. Pujaven marxants de Móra, Ascó, Tortosa, Reus i Tarragona, per comprar los productes. El blat el dúiem en sacs al molí i llavors arreglàvem una part pel molí i uns quants sacs de blat corresponien a altres sacs de farina. Igual passava amb les olives. S'arreglava que uns quants sacs d'olives eren iguals a tants litres d'oli, i llavors se separava la part que corresponia al molí. Ara veig que molts camps estan abandonats i no hi ha gairebé ningú que faci de pagès. Ja ho veieu com ha canviat tot en el tomb d'una vida!



QUADERN DE RECERCA DELS ARQUITECTES

EQUIP DE TREBALL: ELS ARQUITECTES
QUADERN DE RECERCA
LLOC DE RECERCA: PARADA 5

Els Canyerets

MISSIÓ

La vostra missió com a arquitectes és dirigir el treball de tot el grup durant la sortida pel que fa a la investigació arquitectònica. Per això haureu de:

- Estudiar bé aquest quadern abans d'anar a l'excursió.
- Assegurar-vos que el dia de l'excursió teniu tot el material necessari per fer els treballs de camp.
- Dirigir el treball de camp de tot el grup al seu punt d'investigació.
- Participar com a arquitectes en el treball interdisciplinari que donarà resposta a la pregunta central de la recerca.

Els treballs de camp d'arquitectura es faran a la parada 5, els Canyerets.

QUÈ HEU D'INVESTIGAR

En la recerca sobre les construccions de pedra seca, les preguntes que hem de respondre amb el treball de camp són:

- Com es construeix un marge?
- Qui els ha construït?
- Com s'arreglen els marges caiguts?
- Quines altres construccions hi ha?

TREBALLS DE CAMP

Consulteu al quadern de treball els fulls corresponents a l'activitat d'aquesta parada.

Exercici 1: Identificació de les construccions de pedra seca

Es demana que a partir de les observacions fetes al paisatge s'identifiquin i es digui per què es fa servir cadascuna d'aquestes construccions:

- Marge
- Cabana
- Siti per l'arna
- Escala volada
- Cisterna

Per poder ajudar els vostres companys convé que us familiaritzeu amb cadascuna.

Exercici 2: Com es construeix un marge

Haureu d'explicar als vostres companys com es construeix i com s'apanya un marge esportellat, de manera que ells puguin anotar el procés a les fotografies que tenen al quadern de treball.

QUÈ HEU DE SABER

Tipus de construccions de pedra en sec

Nom	Per què serveix
<ul style="list-style-type: none">Marge	Paret de pedra en sec perpendicular al pendent del terreny que serveix per formar terrasses anivellades que permeten el conreu de les terres.
<ul style="list-style-type: none">Siti per l'arna	Forat al marge que serveix per posar una arna o rusc d'abelles.
<ul style="list-style-type: none">Cisterna	Construcció de pedra en sec que serveix per emmagatzemar l'aigua de la pluja.
<ul style="list-style-type: none">Cabana	Construcció de pedra en sec, amb una coberta de volta, construïda dins un marge.
<ul style="list-style-type: none">Escala volada	Escala que serveix per pujar un marge. Els graons són pedres allargades que sobresurten –volen– del mateix marge.

Com es construeix un marge

- Pas 1 S'apanyen les pedres necessàries per fer el marge.
Es fa la rasa on aniran els fonaments.
Es comença a posar la filada inferior del marge.
- Pas 2 Es van apilant les pedres de manera que vagin fent una paret.
Aquesta paret ha d'estar una mica inclinada cap a dins del terreny.
Les terminacions laterals han de quedar ben escairades.
(Observeu bé quanta gent treballa en la construcció del marge).
- Pas 3 La cara del marge ha de quedar ben recta i alineada.
L'espai que queda al darrere de la cara del marge es va omplint amb pedres petites (reble). Això serveix per fixar el marge al terreny i per permetre que l'aigua de pluja es vagi infiltrant sense malmetre el marge.
- Pas 4 El marge ja està acabat.
La seva cara mostra com estan disposades les pedres: han estat posades a trencajunts, això vol dir que cada pedra més gran acostuma a reposar sobre dues de més petites sense formar una columna.
Les pedres estan falcades per altres de molt més petites que ajuden a mantenir la solidesa del conjunt.
Les pedres tenen el mateix gruix que el de l'estrat del qual han sortit. Així, amb un fort cop de mall (martell) es poden trencar els estrats per obtenir els blocs (daus) de pedra que serviran per construir el marge.

Com s'apanya un marge esportellat

- Pas 1 Un cop identificat el portell, cal delimitar l'esvoranc i planificar la reconstrucció del marge.
- Pas 2 Cal eixobrir (netejar) el portell i els costats no caiguts del marge.
Després es fa la rasa que servirà per posar els fonaments del nou marge que servirà per refer el portell.
- Pas 3 Es reconstrueix el marge al lloc on abans hi havia el portell.



Activitat 3. L'itinerari. Quadren de treball dels alumnes

Parada 2

Barranc de Pam

INVESTIGACIÓ GEOLÒGICA

Exercici 2: Identificació de les roques

Observa l'aflorament i identifica aquests tres tipus de roca:



Roca terrera o marga
Té aspecte de terra i és de color marronós



Roca de calar o calcària
És dura, de color marronós clar.
Quan s'hi tira una gota de sulfúric, la superfície sembla que bull, perquè l'àcid clorhídric dissol el carbonat càlcic



Roca d'arena o gres
És dura, però si l'observem amb una lupa veurem que està formada per granets d'arena.

Recull una petita mostra de cada tipus de roca i dibuixa-la tal com la veus al natural i amb la lupa.

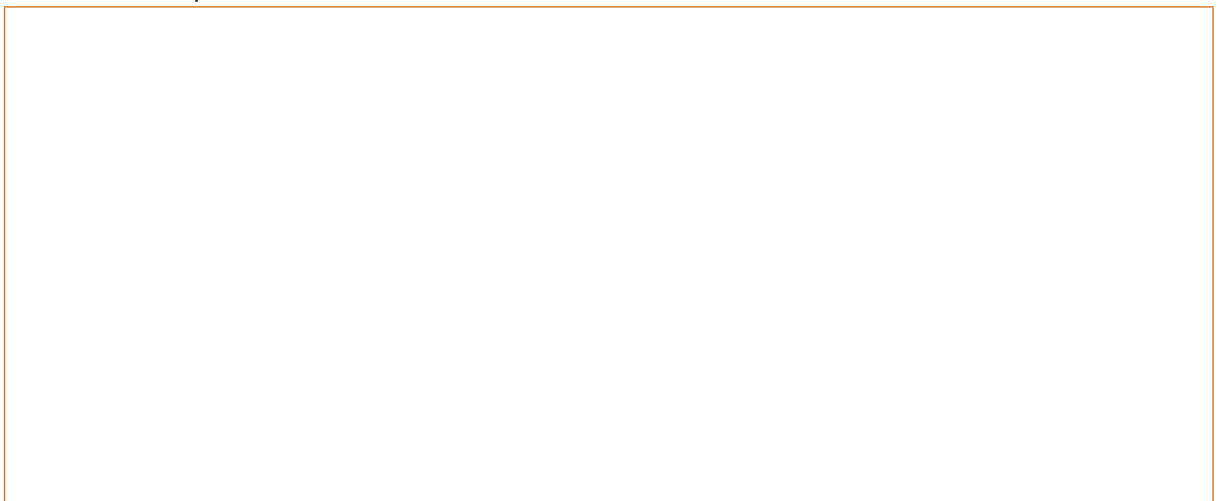
MARGA	CALCÀRIA	GRES
Al natural		
Amb lupa		





Fes un dibuix de l'aflorament al més detallat possible.
Pinta les margues de color groc.
Pinta les calcàries de color blau.
Pinta els gresos de color vermell.

Mesura l'amplada de l'aflorament i anota-la al dibuix.
Mesura l'alçada de l'aflorament i anota-la al dibuix.
Mesura el gruix dels estrats més gruixuts i dels més prims que has dibuixat i anota'ls al dibuix.
Com estan disposats els estrats?



INVESTIGACIÓ GEOLÒGICA

Exercici 4: Anem a veure què ha passat a les ampolles

Estat dels materials dins l'ampolla al principi de l'experiment	Estat dels materials dins l'ampolla al final

Observeu com s'ha dipositat la terra al fons de l'ampolla i responeu:

On són els grans més gruixuts?

On són els més fins?

On és el fang?

A totes les ampolles ha passat el mateix?

Per què s'ha dipositat així?

.....

CONCLUSIÓ



Amb l'ajuda d'aquestes claus, identifica quins d'aquests arbres i formacions vegetals veus:

Alzina o carrasca

Arbre de la família de les fagàcies (*Quercus ilex*) de fulla perenne, punxeguda i sempre verda.



Carrascar

Bosc on domina la **carrasca** o alzina de fulla curta.



Pi blanc

Arbre de la família de les pinàcies, del gènere *Pinus*. Té fulles perennes de forma d'agulla punxeguda.



Pineda de pi blanc

Bosc de pi blanc que normalment creix després que ha desaparegut l'alzinar o el carras-car.



Garriga

Tros de terra no conreat on creixen espontàniament mates i arbustos de poca alçària.



Brolla

Formació d'arbustos amb abundància de bruc i romaní.



Dibuixa els quatre tipus de vegetació que pots veure en el paisatge

Les feixes amb arbres plantats (ametllers)	Les feixes sense conrear i amb portells als marges
El bosc natural o carrascar	El bosc que rebrota; pineda i garriga

Enumera aquests dibuixos segons l'evolució del paisatge al llarg del temps.

INVESTIGACIÓ GEOGRÀFICA

Exercici 1: Observem el paisatge

1. Marca al mapa el punt on som ara.
2. Orienta el mapa fent coincidir el nord que assenyala la brúixola amb el nord del mapa.
3. Localitza l'est i segueix la trajectòria del Sol passant pel sud i arribant a pondre's per l'oest.
4. Observa el relleu i mira com està representat al mapa per les corbes de nivell.
5. Identifica al mapa el vessant que estem observant i indica si està orientat a l'obaga o a la solana.
6. Observa la relació entre les corbes de nivell i les línies que assenyalen els marges.
7. Identifica al mapa i a la realitat els marges, les cabanes, els perxes i els bancals.





Sobre aquesta fotografia pinta amb color verd els espais naturals i amb color groc els espais humanitzats.

Identifica al paisatge diferents elements naturals i humans i omple aquest quadre.

Nom	Definició	Element natural	Element humà	És a la solana	És a l'obaga



Parada 3
INVESTIGACIÓ GEOGRÀFICA
Exercici 3: Responem preguntes

Les Marjades

Pregunta	Resposta: digues què veus	Justificació: digues per què és així
A quins vessants estan situats els marges, a l'obaga o a la solana?		
A quins vessants estan situades les cabanes, a l'obaga o a la solana?		
Tenen una orientació preferent? Quina?		

Parada 3
INVESTIGACIÓ AGRONÒMICA
Exercici 1: Observem el paisatge agrari

Les Marjades

Observant el paisatge, omple aquest qüestionari.

Quina forma tenen els camps?	
Hi ha feixes?	
Hi ha bancals?	
Quins conreus hi ha?	
Tots els camps estan conreats? Què hi ha als camps abandonats?	
És agricultura de secà o de regadiu?	



Exercici 2: Per què serveixen els marges?

Observant el paisatge, fes dibuixos que il·lustrin aquestes idees.

<p>Els marges serveixen per modificar el pendent dels vessants</p>	
<p>Els marges deixen escórrer l'aigua de la pluja sense que s'endugui la terra</p>	<p>Quan un marge cau, l'aigua de la pluja s'emporta la terra i no es pot conrear.</p>
<p>Quan els marges segueixen les corbes de nivell, els camps s'anomenen feixes</p>	<p>Quan els marges són travessers a la vall, els camps s'anomenen bancals</p>

Parada número 4
INVESTIGACIÓ ANTROPOLÒGICA

La cabana de Cacano

Exercici 1: Identificació de les feines que es feien a la cabana en cada estació i dels costums dels pagesos

Després d'assistir a la representació de l'obra La vida d'una família de pagès, ompliu aquest qüestionari:

Tardor

Quines feines s'havien de fer al camp?	
On vivia la família?	
Quins costums tenien?	

Hivern

Quines feines s'havien de fer al camp?	
On vivia la família?	
Quins costums tenien?	





Primavera

Quines feines s'havien de fer al camp?	
On vivia la família?	
Quins costums tenien?	

Estiu

Quines feines s'havien de fer al camp?	
On vivia la família?	
Quins costums tenien?	

Exercici 1: Identificació de les construccions de pedra seca

Poseu el nom de cada construcció a les fotos següents i digueu per què serveix

- Marge
- Cabana
- Siti per l'arna
- Escala volada
- Cisterna



Nom	Per què serveix



Nom	Per què serveix



Nom	Per què serveix



Nom	Per què serveix

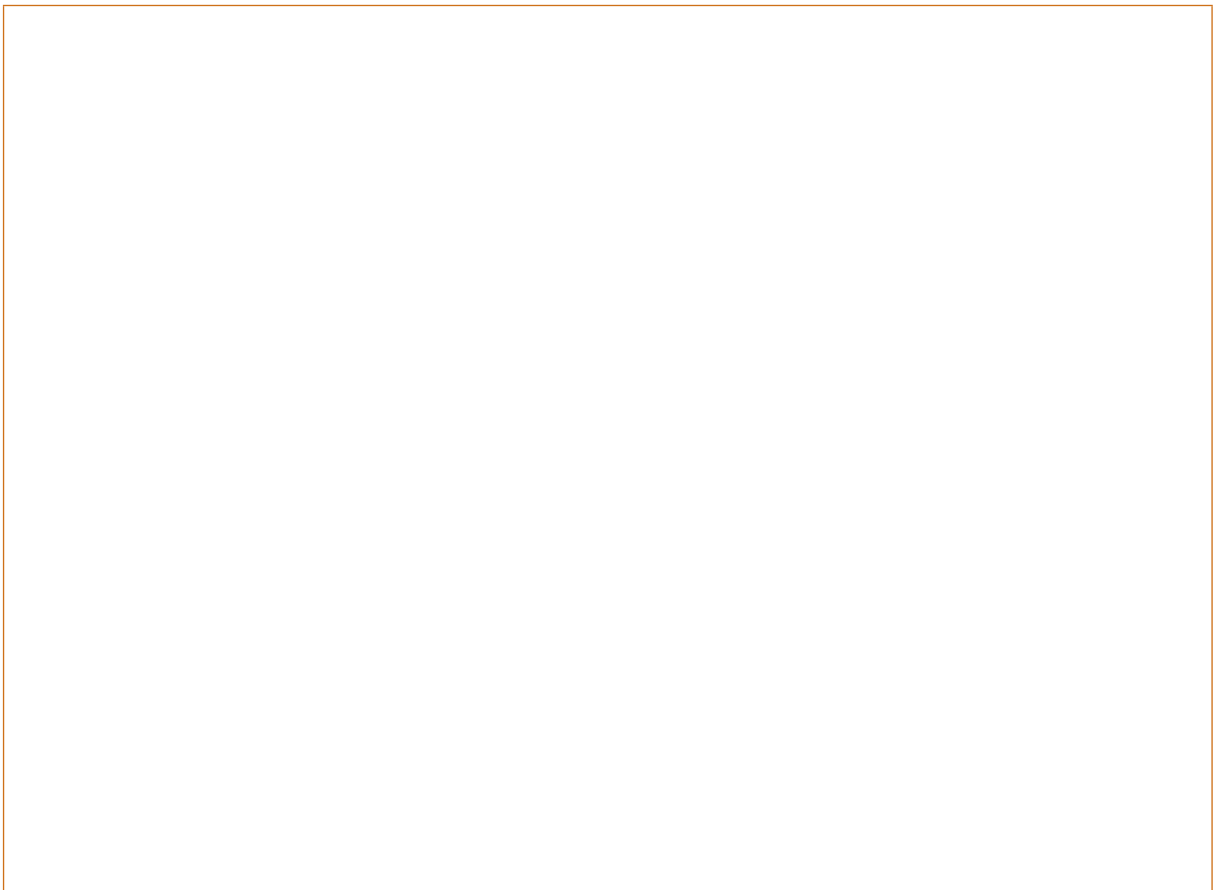


Nom	Per què serveix



Exercici 2: Com es construeix i com s'apanya un marge

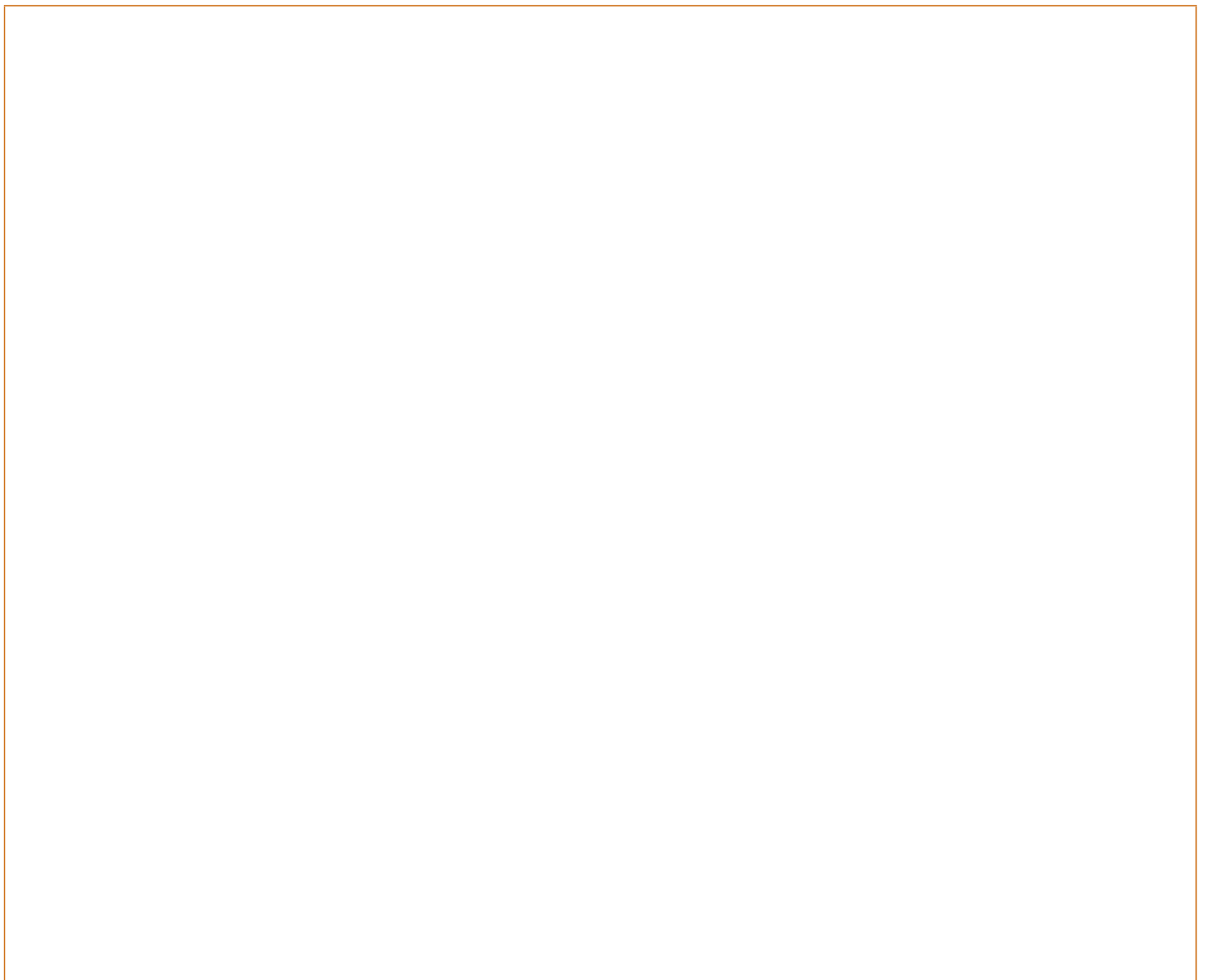
Escoltant les explicacions dels arquitectes, descriuiu el que es fa a cada fotografia.



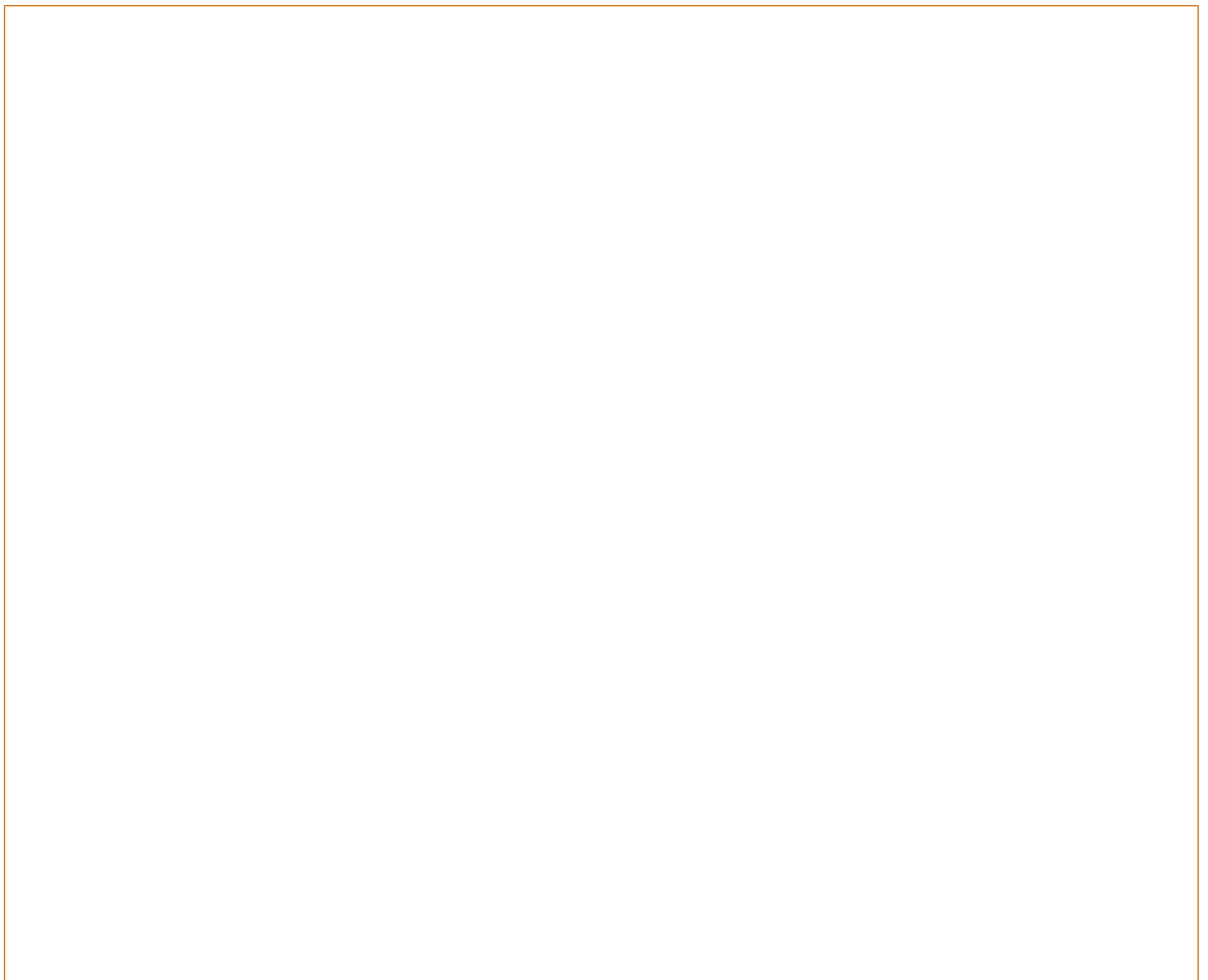












Activitat 8. Avaluació

Retalla aquestes etiquetes i enganxa-les en un full de manera que les puguis relacionar amb fletxes.

La vegetació torna
a ocupar els camps

L'aigua de la pluja agafa
més força i velocitat

L'aigua arrossega les
terres fèrtils

Els marges s'esportellen

Els pendents
tornen a ser més forts

El pagès ja no conrea els
camps

Una fletxa vermella vol dir: ... i per això...

Glossari

Aflorament: Part d'una formació geològica que apareix a la superfície del terreny i que en permet l'observació, l'estudi i l'explotació comercial.

Alzina: Arbre de la família de les fagàcies (*Quercus ilex*) de fulla perenne, punxeguda i sempre verda.

Ametller: Arbre de la família de les rosàcies (*Prunus amygdalus*) de llavor comestible d'interès comercial. Té fulles el·líptiques, lanceolades i dentades.

Apanyar pedra: Arreplegar pedra per marginar.

Arbreda: Conjunt d'arbres tots iguals i disposats més o menys alineats sobre el terreny de resultes d'una plantació.

Arena: Sorra. Conjunt de fragments de roca (grans) de mides compreses entre 2 mm i 1/16 mm.

Bancal: Tros de terra anivellada, conreada i limitada per un marge que creua un petit barranc.

Bosc: Lloc poblat d'arbres de diferents menes que han nascut espontàniament.

Cabana: Construcció de pedra en sec situada dins el marge d'una feixa o bancal. Normalment té una coberta de volta i serveix d'aixopluc i per guardar les eines i els estris del camp.

Calcària: Roca que conté més del 50% de carbonat càlcic. És compacta i de color banquinós-grisenc.

Cisterna: Dipòsit subterrani on es recullen i guarden les aigües de pluja.

Cofi: Cabàs pla utilitzat als molins i que serveix per posar el raïm o les olives per premsar-los.

Cota: Nombre que als mapes representa l'alçada d'un punt geogràfic respecte al nivell del mar.

Corba de nivell: Línia imaginària que uneix els diferents punts d'un relleu que es troben a la mateixa cota.

Detrític: Format per fragments de roques més antigues.

Eixobrir lo marge: Netejar el portell abans de la reconstrucció del marge.

Erosió: Procés natural responsable de la modelització del terreny. Les roques són fragmentades, dissoltes, desgastades i els seus fragments arrossegats i transportats com a sediments cap a d'altres indrets.

Esportellar: Obrir portells al marge.

Estrat: Cos de roca sedimentària de litologia més o menys homogènia. Correspon al dipòsit de sediments acumulats de manera continuada i limitat per superfícies d'estratificació.

Fang: Massa formada per una barreja plàstica d'argila amb una quantitat variable d'aigua. També pot contenir una mica de sorra fina i d'altres fragments rocosos.

Feixa: Tros de terra conreada, anivellada i limitada per un marge més o menys perpendicular al pendent natural del terreny.

Garriga: Tros de terra no conreat on creixen espontàniament mates i arbustos de poca alçada.

Granulometria: Conjunt de les mides individuals dels grans presents en una roca sedimentària.

Gres: Roca sedimentària composta predominantment per grans de sorra i endurida per processos naturals.

Litologia: Natura de les roques d'una unitat geològica. Es refereix a la composició i les propietats de les roques observables al camp.

Lutita. Roca sedimentària, tova, formada per l'acumulació de fangs.

Marga: Roca sedimentària detrítica, tova, carbonatada i amb una gran quantitat d'argila. Té un aspecte terrós i és de coloració variable.

Marge: Paret de pedra seca, perpendicular al pendent del terreny, que serveix per formar terrasses anivellades que permeten el conreu de les terres.

Margenar: Fer un marge nou.

Mineral: Espècie química natural, generalment sòlida i d'una composició determinada.

Muntanya: Forma del relleu força característica que destaca del terreny dels voltants.

Olivera: Arbre de la família de les oleàcies (*Olea europaea*) de fulles enteres, coriàcies, verdes per sobre i blanquinoses per sota.

Obaga: Terreny obac; coster situat cap al nord o a lloc on no toca el sol

Paisatge: Aspecte particular d'una contrada determinada segons les seves característiques geològiques, biològiques, ecològiques i humanes

Pedra: Tros de roca dura que es troba escampada pel terreny.

Perxe: Varietal dialectal de porxo. Espai obert i cobert, aguantat per parets o pilars de pedra.

Pi: Arbre de la família de les pinàcies. Comprèn diverses espècies arbòries i arbustives. Té fulles perennes, amb forma d'agulla punxeguda.

Portell: Esvoranc en un marge produït per l'acció de l'aigua.

Puig: Elevació del terreny que forma un cim i sobresurt del terreny dels voltants.

Pujol: Puig petit.

Regadiu: Terreny que es rega. Els pagesos han creat un sistema de distribució d'aigua que s'escampa artificialment pertot arreu.

Ribàs: Talús natural del terreny entre dues feixes o bancals situats a diferent alçada.

Roca: Material sòlid de la crosta terrestre, d'origen natural, que està format per un o per un conjunt de minerals.

Roca sedimentària: Roca formada per l'acumulació, la consolidació i l'enduriment dels sediments.

Roure: Arbre de la família de les fagàcies, del gènere *Quercus*, de fulles caduques.

Secà: Terres de conreu que només reben aigua de forma natural, és a dir, quan plou, quan neva, o quan hi ha boira ploranera.

Sediment: Material sòlid, fragmentari i normalment tou. Està format per fragments de roques anteriors i és arrossegat, transportat i acumulat per l'aigua.

Siti d'arna: Cavitat construïda dins d'un marge que serveix per posar un rusc o arna d'abelles.

Solana: Terreny en pendent situat cara a migdia, on dóna molt el sol

Talús: Inclinació del terreny.

Terrer: Aflorament de terres que permeten un aprofitament econòmic.

Trebol: Altell que converteix una estança en dues habitacions.

