

## PLA ESPECIAL Text Refòs

# de la Infraestructura d'evacuació d'energia renovable de la Terra Alta i connexió amb la SE de Riba-roja

(D'acord amb el Decret Legislatiu 1/2005, d'Urbanisme)



HORTA DE SANT JOAN, CASERES, LA FATARELLA, BATEA, GANDESA, CORBERA D'EBRE I VILALBA DELS ARCS

(Comarca de la TERRA ALTA)

RIBA-ROJA

(Comarca de RIBERA D'EBRE)

---

## ÍNDEX

## ÍNDEX

I. MEMÒRIA INFORMATIVA.....	3
1. INTRODUCCIÓ .....	4
1.1. JUSTIFICACIÓ DEL PLA ESPECIAL .....	4
1.2. OBJECTIU DEL PLA ESPECIAL.....	4
1.3. ÀMBIT DEL PLA ESPECIAL.....	4
1.4. CONTINGUT I FORMAT DEL PLA ESPECIAL.....	4
1.5. PROMOTOR .....	4
2. DESCRIPCIÓ DEL PROJECTE.....	5
2.1. GENERALITATS .....	5
2.1. DESCRIPCIÓ DEL TRAÇAT.....	5
2.2. CARACTERÍSTIQUES TÈCNiques DE LA INSTAL·LACIÓ.....	6
3. INFORMACIÓ AMBIENTAL .....	6
3.1.- INTRODUCCIÓ .....	6
3.2.- DIAGNOSI AMBIENTAL DE L'ÀMBIT DEL PLA ESPECIAL .....	6
4. INFORMACIÓ URBANÍSTICA .....	8
4.1. PLANEJAMENT URBANÍSTIC SUPRAMUNICIPAL .....	8
4.2. PLANEJAMENT URBANÍSTIC MUNICIPAL .....	9
4.2.1. horta de sant joan.....	9
4.2.2. caseres.....	9
4.2.3. batea .....	9
4.2.4. gandesà.....	9
4.2.5. corbera d'ebre.....	9
4.2.6. vilalba dels arcs.....	9
4.2.7. la fatarella .....	9
4.2.8. riba-roja d'ebre .....	9
II. NORMATIVA.....	10
CAPÍTOL I. DISPOSICIONS GENERALS.....	11
CAPÍTOL II. NORMES GENERALS D'ORDENACIÓ.....	11
CAPÍTOL III.- ACTUACIONS DE NETEJA I MANTENIMENT DE LA LÍNIA ELÈCTRICA .....	12
CAPÍTOL IV. XARXA HIDROGRÀFICA .....	13
CAPÍTOL V. XARXA VIÀRIA .....	13
CAPÍTOL VI. NORMES GENERALS DE PROTECCIÓ.....	14
CAPÍTOL VII. ZONIFICACIÓ .....	16
DISPOSICIONS TRANSITÒRIES.....	17
III. PROGRAMA D'ACTUACIONS .....	18
IV. AVALUACIÓ ECONÒMICA I FINANCERA .....	20

## V. PLÀNOLS

### PLÀNOLS INFORMATIUS:

- 1.- Situació ( 1 plànol 1/75.000)
- 2.- Marc territorial (1 plànol 1/75.000)
- 3.- Usos del sòl (14 plànols 1/10.000)
- 4.- Sistema Hidrològic (14 plànols 1/10.000)
- 5.- Planejament (14 plànols 1/10.000)

### PLÀNOLS D'ORDENACIÓ:

- 6.- Ordenació (28 plànols 1/5.000):

## VI. ANNEXOS

- 1.- Justificació del projecte i compatibilitat urbanística i sectorial
- 2.- Decret Legislatiu 1/2005, pel qual s'aprova el Text refós de la Llei d'Urbanisme (articles 47, 48 i 67)
- 3.- Planta i perfil
- 4.- Esquema suports tipus

## I. MEMÒRIA INFORMATIVA

---

## 1. INTRODUCCIÓ

### 1.1. JUSTIFICACIÓ DEL PLA ESPECIAL

El Decret Legislatiu 1/2005, de 26 juliol, pel qual s'aprova el Text refós de la Llei d'urbanisme (vegeu legislació urbanística a l'annex 2), defineix les xarxes de subministrament d'energia elèctrica com actuacions d'interès públic.

L'article 47 del mateix decret, sota l'epígraf "*Règim d'ús del sòl no urbanitzable*" permet l'emplaçament d'actuacions d'interès públic en el medi rural.

D'acord amb l'article 67.1 e) del Decret Legislatiu 1/2005, *es podran redactar Plans especials urbanístics per a l'execució directa d'obres corresponents a la infraestructura del territori o als elements determinants del desenvolupament urbà. Així mateix, també seran vàlids, entre d'altres, per al subministrament d'energia elèctrica. Si la infraestructura afecta més d'un municipi o diverses classes de sòl, la formulació i la tramitació del pla especial són preceptives, sens perjudici del que estableix la legislació sectorial.*

En el cas concret del projecte en estudi, les característiques de la línia (el traçat discorre per 8 municipis) fan que sigui preceptiva la formulació i la tramitació d'un Pla Especial.

L'article 48 del Decret Legislatiu 1/2005, estableix el procés de tramitació que han de seguir els plans especials urbanístics en sòl no urbanitzable, en cas de no estar incloses en un pla especial urbanístic. En aquest cas, el pla especial ha d'incloure la documentació següent:

*"a) Una justificació específica de la finalitat del projecte i de la compatibilitat de l'actuació amb el planejament urbanístic i sectorial.*

*"b) Un estudi d'impacte paisatgístic.*

*"c) Un estudi arqueològic i un informe del Departament de Cultura, si l'actuació afecta restes arqueològiques d'interès declarat.*

*"d) Un informe del Departament d'Agricultura, Ramaderia i Pesca, si no és comprès en un pla sectorial agrari.*

*"e) Un informe de l'administració hidràulica, si l'actuació afecta aqüífers classificats, zones vulnerables o zones sensibles declarades de conformitat amb la legislació vigent.*

*"f) Un informe del Servei Geològic de Catalunya, si l'actuació afecta jaciments paleontològics o punts geològics d'interès.*

*"g) Els altres informes que exigeixi la legislació sectorial."*

Per tal fet, AERTA, encarrega a Sinergis Enginyeria la redacció del Pla Especial de la Infraestructura d'evacuació d'energia renovable de la Terra Alta i Connexió amb la SE de Riba-Roja.

### 1.2. OBJECTIU DEL PLA ESPECIAL

El present Pla Especial és un document urbanístic que, donades les qualitats ambientals i paisatgístiques del territori on s'emplaça i la tipologia d'infraestructura elèctrica en projecte, té com a principal objectiu regular l'ús del territori per a la seva instal·lació i manteniment mitjançant la normativa específica en l'àmbit del pla.

Per tal de complir l'esmentat objectiu el Pla Especial:

- Descriu les característiques tècniques bàsiques de la infraestructura elèctrica en estudi.
- Delimita i regula els usos admesos i no admesos a l'àmbit del Pla Especial tot incorporant tant les determinacions dels planejaments supramunicipals i municipals implicats, com les recomanacions de l'Informe Ambiental del Pla Especial (realitzat en paral·lel amb el Pla Especial en compliment amb la Disposició Transitòria Sisena del Decret Legislatiu 1/2005) per minimitzar l'impacte ambiental del projecte.

### 1.3. ÀMBIT DEL PLA ESPECIAL

L'àmbit del Pla Especial ve determinat per la superfície ocupada per la línia elèctrica a adequar (entenent com a tal, la superfície que s'afecta en concepte de vol<sup>1</sup>) i per les distàncies de seguretat establertes pel Decret 3151/1968 de 28 de novembre, que aprova el Reglament de línies elèctriques aèries d'alta tensió.

Atès l'exposat, l'àmbit del present Pla Especial inclou una franja de 25 metres a costat i costat de la infraestructura elèctrica en projecte, és a dir, una superfície de l'ordre de 185 Ha (37 Km de longitud x 50 m d'amplada), des de la subestació de Riba-Roja fins a SE Pessells.

### 1.4. CONTINGUT I FORMAT DEL PLA ESPECIAL

El Pla Especial de la Infraestructura d'evacuació d'energia renovable de la Terra Alta i Connexió amb la SE de Riba-Roja es presenta en un document que inclou els següents apartats:

I.- Memòria Informativa: Justificació de la realització del Pla Especial i del seu àmbit, així com la descripció del projecte que motiva el Pla Especial i informació ambiental i urbanística de l'àmbit del mateix.

II.- Normativa: Disposicions que regulen les actuacions i intervencions en tot l'àmbit del Pla Especial.

III.- Programa d'actuacions

IV.- Avaluació i econòmica i financera.

V.- Plànols: Documentació gràfica citada en qualsevol dels apartats anteriors.

VI.- Annexos:

- Justificació del projecte i compatibilitat urbanística
- Llei d'Urbanisme (articles 47,48 i 67)
- Planta i perfils
- Esquema suport tipus

### 1.5. PROMOTOR

AERTA (Aprofitament d'Energies Renovables de la Terra Alta SA)

NIF A-43684224

Domicili social:

Travessera de Gràcia, 58, entsòl-3ª

08004 Barcelona

<sup>1</sup> Espai delimitat per la projecció en planta sobre el terreny dels conductors en repòs i l'arc que forma aquest pel desplaçament del vent.

## 2. DESCRIPCIÓ DEL PROJECTE

### 2.1. GENERALITATS

A la comarca de la Terra Alta, situada a l'extrem sud-oest de Catalunya, s'hi projecta la construcció de diversos parcs eòlics. Per tal fet, sorgeix la necessitat de proporcionar els mitjans necessaris per assegurar l'evacuació i el transport de l'energia generada per aquests parcs.

Per tot això, es projecta la "Infraestructura d'evacuació d'energia renovable de la Terra Alta i Connexió amb la SE de Riba-roja", infraestructura que consta de:

- la línia elèctrica de 132 kV, per evacuar l'energia elèctrica generada en els parcs eòlics de la societat AERTA fins a la SE de La Fatarella 132/220 kV (29,4 km)
- la línia de 220 kV de connexió entre la SE de La Fatarella i la SE de Riba-roja (7,7km)
- 6 subestacions: SE La Fatarella, SE Vilalba Corbera, SE Vilalba Corbera 2, SE Torre Madrina Coll del Moro, SE Caseres i SE Pessells.

### 2.1. DESCRIPCIÓ DEL TRACAT

El projecte presenta la instal·lació de línies aèries de 132 kV, per evacuar l'energia elèctrica generada en els parcs eòlics de la societat AERTA fins a la SE de la Fatarella 132/220 kV, i la línia de 220 kV de connexió entre la citada subestació i la SE de Riba-roja 220 kV, la línia discorre pels termes municipals d'Horta de Sant Joan, Caseres, Batea, Gandesa, Corbera d'Ebre, Vilalba dels Arcs, La Fatarella i Riba-roja d'Ebre; tots ells a la província de Tarragona:

TERME MUNICIPAL	SUPORTS I SUBESTACIONS
Horta De Sant Joan	61, 62, SE Pessells
Caseres	63, 64, 65, 66, 67, 68, 69, 70, 71, 72, 73, 741, 742, 743, 1, 2, 3, 4, 51, 52, 53, 54, 8, 9, 10, 11, 12, 744, 745, SE Caseres
Batea	746, 747, 748, 749, 750, 751, 752, 871, 872, 89D, 90D, 91D, 96D, 97D, 98D, 99D, 100D, SE Torre Madrina
Gandesa	92D, 93D, 94D, 95D, 101D, 102D, 103D, 104D, 105D, 106M, 107M, 108M, 109M, 110M
Corbera d'Ebre	111M, 112M, 112D, 113M, 114M, 115M
Vilalba dels Arcs	116M, 117M, 118M, 119M, 120M, 121D, 122D, 123D, 124M, 125M, 126M, 127M, 128M, 129M, 128D, 129D, 130D, 131D, SE Vilalba Corbera i SE Vilalba Corbera 2
La Fatarella	132D, 166D, 134D, 137D, 138D, 139D, 140D, 141D, 142D, 143D, 144D, 146D, 146D, 1, 2, 3, 4, 5, 6, 7, 8, 9, 10, 11, 12, 13, 14, 15, 16, 17, 18, SE Fatarella
Riba-roja d'Ebre	19, 20, 21, 22, 23, 24

La infraestructura elèctrica projectada inicia el seu recorregut a la Subestació de Pessells, ubicada al municipi d'Horta de Sant Joan fins a la SE de la Fatarella incorporant-se a aquesta, al suport T744, una altra línia procedent del parc eòlic de Muedèfer I i II. La línia passa les SE de Torremadrina Coll del Moro, Vilalba Corbera i Vilalba Corbera II avançant d'arribar a la SE de la Fatarella.

Posteriorment i mitjançant dos circuits, des de la SE de la Fatarella l'energia generada pels parcs eòlics s'evacuarà fins a la SE Riba-roja, mitjançant un tram de 220 kV; que tindrà una longitud de poc mes de 7,7 km.

La longitud total de la línia, amb 123 suports, serà d'uns 37 km (29,4 km el tram de 132 kV (fins a la SE de la Fatarella 132/220 kV); i 7,7 km de 220 kV, des de la SE de la Fatarella fins la de Riba-roja (220 kV))

A continuació es presenta una taula amb les característiques de longitud, nombre de suports i creuaments de la línia elèctrica en projecte, al seu pas per cada un dels municipis pels que discorre el traçat projectat.

MUNICIPI	LONGITUD (m)	Núm. SUPORTS	SUESTACIONS	CREUAMENTS	
				Carreteres	Cursos fluvials
Horta de Sant Joan	484	2 (61, 62)	SE PESSELLS		
Caseres	8149	29(de T63-T745)	SE CASERES	N-420	Barranc de la Muerte, Barranc de la Vall de Bot, Barranc de la Paladella, Barranc de la Vall de Gandesa, Barranc de la Conilla, Barranc del Gori, Barranc de Mas d'en llarg.
Batea	4815	17 (de T746-T100D)	SE TORRE MADRINA	C-221	Barranc de Ca Vivet, Barranc de Mare-caseume, Barranc de Bot, Barranc de Cassoleta, riu Voravall.
Gandesa	5011	14 (de T92D-T110M))			Vallada de la Xalamera, Barranc de Mas del Frare, Barranc de Puel, Barranc del Mas del Xollat.
Corbera d'Ebre	2528	6 (de T111M-T115M)		TV-7231	
Vilalba dels Arcs	4647	18 (de T116M-T131D)	- SE VILALBA CORBERA I - SE VILALBA CORBERA 2	TV-7333	Vall de Martell, Vall de la Coma del Horts, Barranc de les Comes, Barranc de la Sisca, Barranc de Torre nova del Mallengo.
La Fatarella	10081	31 (de T32D-T18)	SE FATARELLA		Barranc de Sant Francesc, Vall de la Tossaleta, Vall de Menares, Vall dels Tossalets, Vall de Franxo, Barranc dels Ossos.
Riba-roja d'Ebre	1795	6 (de T19-T24)		TV-7411	

## 2.2. CARACTERÍSTIQUES TÈCNiques DE LA INSTAL·LACIÓ

Les característiques tècniques bàsiques de la infraestructura elèctrica objecte del següent Pla Especial són les següents:

### TRAMS DE LÍNIA D'UN CIRCUIT (132kV)

Els tipus de suports a instal·lar per al traçat de 132 kV són els següents:

- Suport made sèrie Olmo
- Suport made sèrie Drago armat H5
- Suport made sèrie Drago armat H4
- Suport made sèrie Drago armat H51
- Suport made sèrie Tejo armat H52
- Suport made sèrie Arce armat F42

Els suports de la L/132 kV en projecte tenen unes alçades d'entre 25 i 41metres en total.

(Vegeu els Plànols de Planta i Perfil adjunt en la documentació annexa)

### TRAMS DE LÍNIA DE DOBLE CIRCUIT (220kV)

Pel tram de la infraestructura elèctrica de doble circuit i de 220 kV, els suports a instal·lar són els següents:

- Suport made sèrie Olmo
- Suport made sèrie Drago armat H51
- Suport made sèrie Drago armat H5
- Suport made sèrie Drago armat H4
- Suport made sèrie Drago armat F4
- Suport made sèrie Drago armat F5
- Suport made sèrie Tejo Armat H52
- Suport made sèrie Arce armat F62 en bandera
- Suport made sèrie Arce armat F42

Pel que fa a les alçades dels suports de la L/220 kV, la majoria són de 32,7 metres, excepte el suport T23 que té una alçada de 41,7 metres en total.

(Vegeu els Plànols de Planta i Perfil adjunt en la documentació annexa)

### SUBESTACIONS

- SE Pessells
- SE Caseres
- SE Torre Madrina Coll del Moro
- SE Vilalba i Corbera
- SE Vilalba i Corbera 2
- SE la Fatarella

## 3. INFORMACIÓ AMBIENTAL

### 3.1. INTRODUCCIÓ

Aquest apartat correspon a la síntesi de l'Estudi d'Impacte Ambiental, de manera que inclou una diagnosi dels vectors ambientals potencialment afectats per la infraestructura objecte del present Pla Especial, així com la relació de les principals mesures previstes per prevenir-los, minimitzar-los i/o evitar-los, mesures que el present Pla Especial recull en l'apartat de Normativa.

### 3.2. DIAGNOSI AMBIENTAL DE L'ÀMBIT DEL PLA ESPECIAL

Els vectors ambientals considerats són els següents:

- Pendants

La zona objecte d'estudi del següent Pla Especial, discorre per la gran plana de la Terra Alta, terrenys on el pendent és poc important i han estat aprofitades secularment per l'activitat agrícola.

Però, també existeixen àrees relativament extenses amb pendent pronunciades. Aquestes s'ubiquen, principalment, a les estribacions muntanyoses que conformen el territori: Serra dels Valencians, Serra de la Fatarella i Serra de Pessells (al sud). Pel que a la Serra dels Valencians, l'impacte potencial de generació de processos de denudació del sòl és elevat, atès que la coberta vegetal he estat destruïda per reiterats incendis forestals.

- Patrimoni geològic

Els materials que conformen la zona d'estudi són sedimentaris, amb un predomini de gresos i lutites. La zona objecte d'estudi no està inclosa dins de cap espai de l'Inventari d'espais d'interès geològic de Catalunya (IEIGC). Fora de l'àmbit del Pla Especial, i a una distància suficient com per no veure's afectades, hi ha les geozones de Prat del compte - Fontcalda, El cenozoic de l'Estació del Pinell d'en Brai i les Discordances sintectòniques de les roques de Benet i la Gronsà.

- Hidrologia

Els diversos cursos fluvials que drenen la zona, pertanyen a la conca hidrogràfica del riu Ebre, essent el principal curs fluvial de la zona.

Les manifestacions càrstiques de les serralades que envolten la zona d'estudi fan que l'aigua penetri per percolació passant a formar part del sistema higrògic subterrani, format per cavitats, coves i altres surgències.

La resta de xarxa de drenatge local, integrada per una sèrie de barrancs i rieres, té un caràcter molt irregular, ja que majoritàriament el cabal és nul. Així doncs, els principals cursos fluvials de la zona són: la vall Major, el barranc de la vall de Voravall, el Barranc de Sant Francesc i el riu Sec.

Dels 123 suports, 18 es troben en la zona de policia (100 metres de la llera dels cursos fluvials).

En cap moment el Pla especial afecta cap aqüífer protegit per la Generalitat de Catalunya. El més pròxim és l'aqüífer de la Plana de l'Ampolla- Perelló- L'Ametlla de Mar.

- Vegetació

La vegetació de la zona d'estudi en gran part és calcícola, correspon principalment al domini climàtic dels carrascars (*Quercetum rotundifoliae*) al nord, i l'alzinar litoral (*Quercetum ilicis galloprovinciale*) al sud.

Actualment, però, les formacions predominants en els sectors més muntanyosos (sobretot a la Serra de Pesells, la Serra de la Fatarella, la dels Valencians etc.) són les pinedes secundàries de pi blanc. En el sector més septentrional, a la Serra dels Valencians, però, aquestes pinedes es troben junt amb brolles calcícoles de romaní (*Rosmarinus officinalis*) i bruc d'hivern (*Erica multiflora*), brolles de romaní i maleïda (*Genisto-Cistus clusii*) i brolles amb bufalaga tintòria (*Erico-Thymelaeetum tinctoriae*), les quals s'alternen amb algunes clapes de garriga. Tot això, com a conseqüència, principalment, dels darrers incendis forestals que han afectat el sector nord, efecte clarament visible a la Serra dels Valencians.

Pel que fa a les zones més planeres, la vegetació ha estat alterada degut a les actuacions humanes: substitució de vegetació per conreus arboris de secà (oliveres, ametllers, vinya). L'abandó de velles feixes i l'existència de zones no conreades ha afavorit l'expansió de la vegetació natural.

La línia afecta els límits d'alguns hàbitats d'interès comunitari, cap d'ells però, prioritari.

- Fauna

Donada la diversitat de biòtops presents a la zona en estudi, permet l'establiment d'una fauna rica i variada. Aquesta presenta un elevat interès, no només per la l'abundància i varietat d'espècies que hi viuen, sinó també per acollir alguns animals endèmics molt rars.

En relació a l'avifauna, grup faunístic potencialment més sensible a la infraestructura elèctrica objecte del Pla Especial, el traçat passa per zones utilitzades per l'avifauna com a corredors migratoris o bé són àrees amb presència d'espècies protegides. Aquest és el cas del tram final de la L/220kV, vora la SE de Riba-roja; tanmateix, l'àrea afectada pel projecte no constitueix una zona de nidificació de l'àliga cuabarrada.

La diversitat de l'avifauna es complementa amb els ocells aquàtics a les zones més properes al riu Ebre, tant com a refugi com per la funció de corredor biològic entre el delta de l'Ebre i la resta d'espais que es situen al llarg del seu curs fluvial.

Els mamífers estan condicionats per l'ambient, però el grup més abundant són els que tenen el règim alimentari vegetarià.

- Espais naturals protegits i zones d'interès natural

Sols hi ha un espai protegit proper a la zona d'estudi (tot i que no inclòs dins de àmbit d'estudi), el PEIN de Riba-roja. La proposta catalana d'ampliació de la Xarxa natura 2000 contempla varis nous espais a la zona, dels quals un es veu afectat pel present Pla Especial. És el sistema Tossals d'Almatret i Riba-roja – Pobla de Massaluca (5140012-3), un espai que amplia la zona de dels Tossals d'Almatret i Riba-roja, proposada com a LIC.

El grau d'aïllament dels diferents espais que conformen el PEIN en tota aquesta àrea es pot considerar moderat, atès que el Pla territorial parcial de les Terres de l'Ebre defineix un seguit de connectors entre els diferents espais protegits. La línia d'evacuació objecte de l'estudi, travessa una zona proposada pel Pla Territorial de les Terres de l'Ebre com a connector biològic, aquest espai és l'anomenat Barranc de Sant Francesc dins al terme municipal de la Fatarella.

- Usos del sòl

Els usos del sòl que es presenten denoten una humanització del territori, un territori que ha estat secularment modificat per l'activitat humana, en aquest cas de caire rural. Les zones artificialitzades, on el grau de modificació és ja elevat, se cenyeix als nuclis urbans i zones més properes d'aquests, en els quals impera l'ús agrícola del sòl. Aquesta tipologia d'ús apareix a la Plana de la Terra alta.

Des del punt de vista ambiental, la fragmentació dels usos del sòl i el fet que es vagin alternant diferents tipologies, contribueix a la creació d'un interessant paisatge en mosaic.

- Paisatge

En general, es pot afirmar que des del punt de vista paisatgístic la major part de la zona d'estudi (sobretot el sector central), en funció de la hidrografia, el relleu, els usos del sòl etc., es considera que constitueix una gran unitat territorial, la qual correspon a l'altiplà de la Terra Alta. Aquest té un relleu força planer (amb alçades compreses entre els 400 i 500 m), i petites elevacions separades per barrancs poc profunds.

Tanmateix en el sector més septentrional i més meridionals poden diferenciar-se altres unitats, de característiques forestals. Són: La Serra de Pessells, la Serra de la Fatarella i la Serra dels Valencians, zones de relleu més abruptes forestals, dominades per vegetació secundària degut als incendis que ha patit la zona en els últims temps.

### **3.3. MESURES PREVENTIVES I CORRECTORES**

Tot seguit es fa un relació de les principals mesures a aplicar en l'àmbit del Pla Especial per tal d'evitar (mesures preventives) o minimitzar (mesures correctores) els impactes potencials.

- Accessos:

- Prioritzar l'aprofitament de camins existents abans que l'obertura de nous accessos, sempre amb l'objectiu de minimitzar l'impacte ambiental.
- Limitar les dimensions bàsiques (pendents, radis de corbes, amplades, alçades talussos) a les quals s'han d'ajustar els camins a arreglar i/o de nova obertura.
- Restaurar les àrees alterades per accessos temporals.

- Medi físic:

- Regular la circulació a l'àmbit del pla especial durant les obres i establir les normes de prevenció de contaminació dels sòls i aigües.
- No instal·lar cap suport en la franja de protecció de la xarxa fluvial existent evitant l'afectació de la vegetació de ribera i de zones deprimides.
- Preveure la instal·lació dels suports del darrer tram de la L/220kV amb mitjans aeris, per la dificultat d'accés.

- Medi biològic:

- Mesures de protecció de l'avifauna (disseny suports, senyalització del cable de terra i dels conductors en trams crítics i consideració dels períodes de reproducció).
- Mesures de protecció d'elements botànics d'interès (regular el tractament del corredor sota la línia i detallar les espècies més interessants des del punt de vista conservacionista a fi que la seva aplicació provoqui un impacte mínim o nul sobre les seves poblacions).

- Medi antròpic:

- Condicionar els usos admesos en la franja de servitud de la línia (àmbit del Pla Especial) a la compatibilitat amb els usos directament relacionats amb la xarxa de transport elèctric.
- Mesures de preservació del paisatge (restauració d'àrees alterades, tractament cromàtic d'alguns suports –si es considera necessari-, retirada de residus d'obra i de manteniment de la línia elèctrica).
- Mesures de conservació del patrimoni cultural.

## 4. INFORMACIÓ URBANÍSTICA


### 4.1. PLANEJAMENT URBANÍSTIC SUPRAMUNICIPAL

El Pla Territorial parcial de les Terres de l'Ebre, aprovat l'11 de juliol de 2001, és l'instrument que regeix la planificació territorial a un nivell supramunicipal en tot l'àmbit del present Pla Especial.


Des del punt de vista ambiental, interessen els sòls no urbanitzables, els quals han de garantir les funcions ecològiques del territori. La totalitat de l'àmbit del Pla especial queda comprès en aquesta tipologia de sòl. S'entén aquest com els terrenys que, pels seus valors naturals o culturals o pels seus valors funcionals d'interès per al funcionament del sistema, han de ser objecte d'especial protecció o de conservació, amb la finalitat d'impedir-ne la urbanització, evitar-ne la degradació i la insularitat i potenciar la continuïtat dels hàbitats. Es distingeixen les següents categories:


- Sòl lliure de protecció especial. Comprèn els espais inclosos al PEIN, els connectors biològics i les vores del PEIN definits pel Pla territorial, els elements naturals que el Pla territorial considera de valor local i de l'espai litoral.
- Sòl lliure de protecció funcional. Aquesta tipologia de sòl comprèn els boscos i matollars i les planes fluvials i deltaica. En el cas dels espais forestals no inclosos al PEIN ni a cap altra categoria de protecció especial es protegeixen funcionalment per raó de les funcions que boscos i matollars exerceixen com a hàbitats de fauna, protectors de capçalera i de les ribes de rius i barrancs, fixadors del sòl contra l'erosió i mantenidors de l'equilibri entre oxigen i diòxid de carboni.
- Sòl lliure de protecció preventiva. Aquesta categoria comprèn els sòls agrícoles de secà i erms i els de regadiu, i les reserves per a sistemes generals en sòl no urbanitzable.

#### SIMBOLOGIA

 Sòl urbà, urbanitzable o apte per a urbanitzar

#### SNU DE PROTECCIÓ PREVENTIVA

 Conreus de secà i erms

 Conreus de regadiu

#### SNU DE PROTECCIÓ FUNCIONAL

 Boscos i matollars

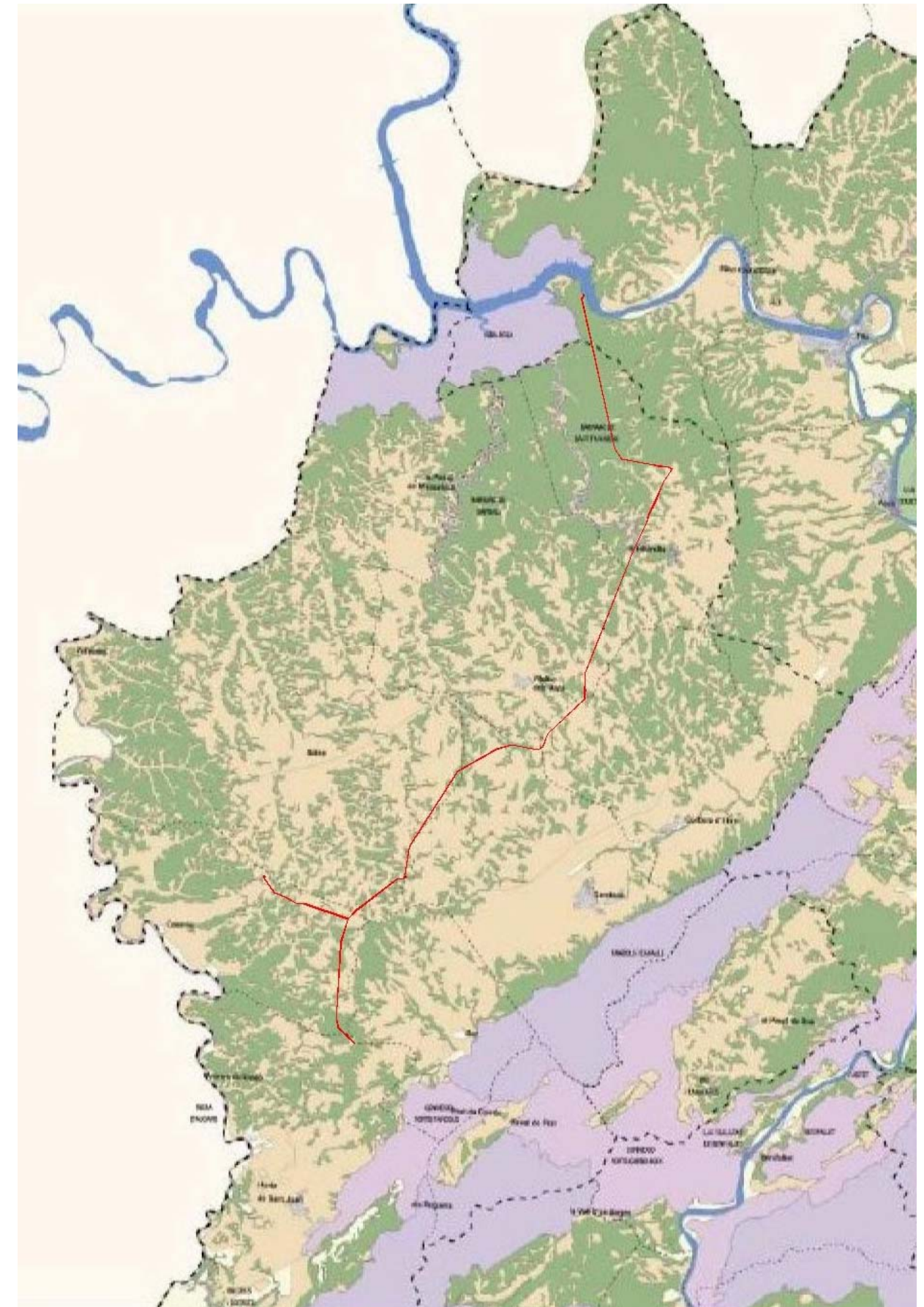
 Planes fluvials i deltaica

#### SNU DE PROTECCIÓ ESPECIAL

 Elements naturals de valor local

 Connectors biològics i vores del PEIN

 Espais inclosos al PEIN



## 4.2. PLANEJAMENT URBANÍSTIC MUNICIPAL

El projecte objecte del present document, la infraestructura d'evacuació d'energia renovable de la Terra Alta i connexió amb la SE Riba-roja, 132/220 kV, afecta bàsicament a terrenys de caràcter agrícola i forestal dels termes municipals d'Horta de Sant Joan, Caseres, Batea, Gandesa, Corbera d'Ebre, Vilalba dels Arcs, La Fatarella i Riba-roja d'Ebre.

Per a més informació sobre els usos admesos i les restriccions en aquestes classes de sòl, consulteu l'Annex de "justificació del projecte i compatibilitat urbanística i sectorial".

### 4.2.1. HORTA DE SANT JOAN

El planejament municipal d'Horta de Sant Joan ve determinat per les Normes Subsidiàries de Planejament d'Horta de Sant Joan, aprovades definitivament el 6 de Juliol del 1988.

Al seu pas pel municipi, la infraestructura elèctrica projectada discorre per Sòl No Urbanitzable. Les Normes Urbanístiques d'Horta de Sant Joan classifiquen el Sòl No Urbanitzable en diverses tipologies, en concret la línia projectada discorre, per Sòls No Urbanitzables qualificats com a Sòl No Urbanitzable d'especial protecció valor agrícola (clau 10).

### 4.2.2. CASERES

El planejament urbanístic de Caseres està regulat pel Pla Territorial de les Terres de l'Ebre, aprovat definitivament l'11 de juliol del 2001. És així per la manca de figura de planejament municipal.

La normativa d'aquest Pla territorial regula l'estructura del territori de les Terres de l'Ebre, els sistemes urbans i llur delimitació, el règim del sòl: urbà, urbanitzable i no urbanitzable, així com els sistemes generals i els equipaments.

La infraestructura elèctrica en estudi al seu pas pel municipi de Caseres, transcorre per una zona qualificada com a Sòl No Urbanitzable.

### 4.2.3. BATEA

El planejament urbanístic del municipi de Batea ve determinat per les Normes Subsidiàries de Planejament del Municipi de Batea, aprovades al 24 d'Abril del 1999 per la Comissió d'Urbanisme de Tarragona.

Al seu pas pel municipi de Batea, la infraestructura elèctrica en estudi, discorre per una zona classificada com a Sòl No Urbanitzable. La Normativa qualifica el Sòl No Urbanitzable del municipi en dues zones, que corresponen amb la tipologia de sòls que transcorre el traçat projectat al municipi de Batea. Són les següents:

- Zona Rural (ZR)
- Zona de Protecció agrícola i paisatgística

### 4.2.4. GANDESA

El planejament urbanístic del municipi de Gandesa ve determinat per les Normes Subsidiàries de Planejament del municipi de Gandesa, text refós Sessió 16 de març de 1989, aprovat l'11 d'Octubre del 1989.

Al seu pas pel municipi, la infraestructura elèctrica projectada discorre per Sòl No Urbanitzable. Les Normes Urbanístiques del municipi de Gandesa qualifiquen el Sòl no urbanitzable en dos zones, de les quals l'àmbit d'estudi del Pla especial transcorre per SNU lliure permanent (clau 32).

### 4.2.5. CORBERA D'EBRE

EL planejament urbanístic del municipi de Corbera d'Ebre ve determinat pel Pla d'Ordenació Urbanística Municipal (POUM), aprovat per la Comissió de Urbanisme de Tarragona al 9 de Juliol del 2003.

Al seu pas per Corbera d'Ebre l'àmbit d'estudi inclou quatre categories de sòl; són les següents: SNU de Protecció Agrícola (21), SNU de Protecció Forestal i Paisatgística (22), SNU de Protecció per Sistemes Hidrològic (23a), i Sistema Viari.

- SNU d'especial protecció valor agrícola(C21)
- SNU d'especial protecció valor forestal i paisatgístic (C22)
- Sòl de protecció per sistema hidrològic (23a)
- Sistema Viari

### 4.2.6. VILALBA DELS ARCS

El planejament Urbanístic vigent a aquest municipi és el projecte de delimitació del Sòl urbà de Vilalba dels Arcs; aprovat per la Comissió d'Urbanisme de Tarragona el 22 de Febrer del 1995.

Al seu pas pel municipi de Vilalba dels Arcs, la infraestructura en estudi transcorre, en la seva totalitat, per sòl classificat com a Sòl No Urbanitzable.

### 4.2.7. LA FATARELLA

L'instrument legal que defineix l'ordenació urbanística del municipi de La Fatarella són les Normes Subsidiàries, aprovades per la Comissió d'Urbanisme de Tarragona el 20 de març de 1996. El text refós de les Normes Subsidiàries va ser aprovat el 17 de juny del 1996.

La totalitat del traçat de la infraestructura elèctrica en estudi, al seu pas pel municipi de La Fatarella, discorre per una zona classificada com a Sòl No Urbanitzable, el qual la Normativa Urbanística Municipal denomina Sòl rústec.

### 4.2.8. RIBA-ROJA D'EBRE

El planejament municipal del municipi de Riba-roja d'Ebre ve determinat per les Normes Subsidiàries de Riba-roja d'Ebre, aprovades al 7 de maig del 1997 per la Comissió d'Urbanisme de Tarragona.

Al seu pas pel municipi de Riba-roja, la infraestructura elèctrica projectada transcorre per Sòl No urbanitzable. La Normativa municipal classifica el Sòl No Urbanitzable en diverses tipologies; en concret, la línia projectada discorre, per Sòls No Urbanitzables sense regulació d'ús.

## II. NORMATIVA

---

## PLA ESPECIAL DE LA INFRAESTRUCTURA D'EVACUACIÓ D'ENERGIA RENOVABLE DE LA TERRA ALTA I CONNEXIÓ AMB LA SE DE RIBA-ROJA

### CAPÍTOL I. DISPOSICIONS GENERALS

#### Article 1. Justificació i marc jurídic

1. D'acord amb l'article 67.1 e) del Decret Legislatiu 1/2005, de 26 de juliol, pel qual s'aprova el Text refós de la Llei d'urbanisme, es podran redactar Plans especials urbanístics per a l'execució directa d'obres corresponents a la infraestructura del territori o als elements determinants del desenvolupament urbà. Així mateix, també seran vàlids per a la senyalització i la localització de les infraestructures bàsiques relatives a les comunicacions terrestres, marítimes i aèries, a la infraestructura hidràulica general, a l'abastament d'aigua, al sanejament, al subministrament d'energia elèctrica i a la resta de sistemes urbanístics generals. Si la infraestructura afecta més d'un municipi o diverses classes de sòl, la formulació i la tramitació del Pla especial són preceptives, sens perjudici del que estableix la legislació sectorial.

2. En tant que la major part del projecte s'emplaça en Sòl no urbanitzable, la present normativa i d'acord amb l'article 47.4 del Decret Legislatiu 1/2005, estableix que el sòl no urbanitzable pot ésser objecte d'actuacions específiques per a destinar-lo a les activitats o equipaments d'interès públic que s'hagin d'emplaçar en el medi rural, entre les que s'inclouen les xarxes de subministrament d'energia elèctrica.

3. D'acord amb l'article 51 del Pla territorial parcial de les Terres de l'Ebre sobre Plans especials d'infraestructures, per al pas, la instal·lació o l'execució d'infraestructures, serveis tècnics o subministraments s'ha de redactar i aprovar prèviament un Pla especial, excepte quan estigui previst que la infraestructura a fer comportarà la redacció del projecte corresponent i l'estudi d'impacte ambiental.

#### Article 2. Àmbit del Pla especial

1. L'aplicació d'aquesta normativa pren de referència la superfície ocupada per la línia elèctrica en concepte de vol (franja de 25 metres a costat i costat del traçat) de la infraestructura d'evacuació d'energia renovable de la Terra Alta i connexió amb la SE de Riba-roja, als municipis d'Horta de Sant Joan, Caseres, Batea, Gandesa, Corbera d'Ebre, Vilalba dels Arcs, La Fatarella i Riba-roja d'Ebre; tots ells a la província de Tarragona.

#### Article 3. Finalitat i objectius

1. El present Pla especial té per a objecte regular els usos i actuacions a l'àmbit del Pla Especial del projecte de la infraestructura d'evacuació d'energia renovable de la Terra Alta i connexió amb la SE de Riba-roja.

#### Article 4. Projectes de modificació d'infraestructures elèctriques existents

1. La infraestructura elèctrica objecte del Pla Especial no implica la modificació de cap línia elèctrica existent ni subestació; la línia elèctrica a 220kV evacuarà l'energia generada pels parcs eòlics fins a l'actual subestació de Riba-roja.

#### Article 5. Vigència, revisió i modificació

1. La vigència del Pla especial és indefinida. Tanmateix pot procedir-se a la revisió o a la modificació puntual de les seves determinacions quan sigui conseqüència de modificació de la infraestructura d'evacuació d'energia renovable de la Terra Alta i connexió amb la SE de Riba-roja,

2. Les modificacions puntuals del Pla especial han de seguir un procediment idèntic al requerit per la seva aprovació.

#### Article 6. Obligatorietat

1. Tant les administracions públiques com els particulars resten obligats al compliment de les disposicions d'aquest Pla especial.

2. Qualsevol autorització administrativa, llicència o acte administratiu que afecti l'àmbit del Pla especial ha de justificar el compliment amb les determinacions del Pla.

#### Article 7. Desenvolupament del Pla especial

1. El desenvolupament del Pla especial correspon als ajuntaments afectats per a la instal·lació de la infraestructura d'evacuació d'energia renovable de la Terra Alta i connexió amb la SE de Riba-roja,, sense perjudici de les competències que corresponen a la Generalitat de Catalunya, o a altres organismes competents i als particulars o entitats.

#### Article 8. Contingut del Pla especial

1. El Pla especial consta de la següent documentació:

- Memòria informativa
- Normativa
- Programa d'actuacions
- Avaluació econòmica i financera
- Plànols d'informació
- Plànols d'ordenació
- Annexes

### CAPÍTOL II. NORMES GENERALS D'ORDENACIÓ

#### Article 9. Definició

1. Els espais inclosos en l'àmbit del Pla especial resten catalogats com a sistema de serveis tècnics.

#### Article 10. Usos i activitats

1. Dintre de l'àmbit d'aplicació del present Pla especial s'admeten els usos directament relacionats amb la xarxa elèctrica, amb les condicions de funcionament específiques, regulades a la legislació tècnica sobre la matèria.

2. Els usos previstos pels planejaments urbanístics municipals es podran continuar desenvolupant sempre i quan no siguin incompatibles amb les determinacions d'aquest Pla especial.

#### Article 11. Instal·lació de les noves torres

1. Les esplanades de treball al voltant de les noves torres s'hauran de delimitar i ésser suficientment amples per a permetre les maniobres i treballs dels vehicles pesats.

2. Les fonamentacions de suports nous es cobriran amb terres fins a enrasar-les. Les restes de formigó abocat o escampat es retiraran a un abocador controlat.

3. Es retirarà la cobertura vegetal del sòl i es disposarà en monticles de no més de 1,5 metres d'alçada, i en zones planes. Aquesta serà reutilitzada posteriorment en els treballs de restauració de les àrees afectades.

#### Article 12. Encreuaments

1. Al llarg de l'àmbit del Pla Especial cal garantir les alçades mínimes de seguretat establertes a l'article 33 del Decret 3151/1968.

#### Article 13. Paral·lelismes

1. Al llarg de l'àmbit del Pla Especial cal garantir les distàncies horitzontals mínimes de seguretat establertes a l'article 34 del Decret 3151/1968.

#### Article 14. Titularitat dels terrenys afectats

1. La titularitat del sòl serà privada, subjecte a la servitud de la línia aèria d'alta tensió (L.A.T.).

#### Article 15. Acord amb els propietaris dels terrenys afectats

1. Es prioritzarà l'ús de camins ja existents, els quals es milloraran.
2. En el cas d'ésser necessària l'obertura de nous trams de camins s'hauran de realitzar en llocs de comú acord amb els titulars dels terrenys, de manera que resulti una afectació positiva o nul·la en la gestió de l'explotació del terreny.
3. Les esplanades d'obra i d'altres actuacions també s'hauran de realitzar en llocs de comú acord amb els titulars dels terrenys, de manera que resulti una afectació positiva o nul·la en la gestió de l'explotació del terreny.

#### Article 16. Generació de residus

1. S'efectuarà una correcta gestió dels residus d'obra. Es concentraran els residus d'obra resultants en un punt d'abocament convenientment preparat per aquesta finalitat i es retiraran i transportaran a un gestor autoritzat dels mateixos. En tot moment es complirà la normativa establerta per la Llei 15/2003, de 13 de juny, de modificació de la Llei 6/1993, de 15 de juliol, reguladora dels residus.

#### Article 17. Regulació del trànsit i marcatge de les zones d'actuació

1. Durant les obres, es limita la velocitat de la circulació rodada a un màxim de 30 km/h i es restringeix a les àrees especialment habilitades per l'accés a l'obra, amb la finalitat de no alterar l'estructura edàfica del sòl, prevenir processos erosius i evitar la generació de pols i soroll en nuclis habitats propers.
2. S'haurà de marcar i/o limitar les àrees d'utilització tant per part de la maquinària com pel personal d'obra, per a reduir al màxim l'alteració paisatgística de l'entorn, així com les superfícies amb vegetació que hagin de ser objecte de les tales selectives.

#### Article 18. Seguiment ambiental

1. Es farà un seguiment ambiental durant el període d'execució dels treballs d'instal·lació de la infraestructura a fi i efecte de vetllar pel compliment de les mesures ambientals que es determinen en aquest Pla especial.

#### Article 19. Llicència urbanística

1. L'autorització de les obres per a la instal·lació de la infraestructura elèctrica i els usos previstos està subjecte a la tramitació prèvia de la llicència urbanística municipal, tal i com estableix l'article 47.8 del Decret Legislatiu 1/2005, de 26 de juliol.

#### Article 20. Planejament urbanístic municipal vigent i planificació territorial

1. Aquest Pla especial respecta estrictament les qualificacions i la normativa urbanística de cada municipi i, per tant, prevalen les disposicions que marquen les diferents figures del planejament urbanístic municipal.
2. Aquest Pla especial també té en compte les determinacions establertes en un marc més ampli, el del planejament territorial, en concret el Pla territorial parcial de les Terres de l'Ebre, aprovat definitivament l'11 de juliol de 2001 i el Pla especial de delimitació definitiva de l'espai natural Riba-roja, aprovat definitivament el 29 de maig de 2000.

### CAPÍTOL III.- ACTUACIONS DE NETEJA I MANTENIMENT DE LA LÍNIA ELÈCTRICA

#### Article 21. Normes generals

1. Els titulars de la infraestructura elèctrica són els responsables de mantenir un control sobre la vegetació mitjançant podes i tales selectives per tal de garantir en tot moment les distàncies reglamentàries i de seguretat.
2. Els treballs de neteja i manteniment de la línia elèctrica són els que estableix el Decret 268/1996, de 23 de juliol, pel qual s'estableixen mesures de tallada periòdica i selectiva de vegetació en la zona d'influència de les línies aèries de conducció elèctrica per a la prevenció d'incendis forestals i la seguretat de les instal·lacions, així com el Decret 3151/1968 pel qual s'aprova el Reglament de Línies elèctriques d'alta tensió; treballs detallats al capítol III del present Pla Especial.

#### Article 22. Distàncies reglamentàries i de seguretat.

1. Cal complir estrictament les distàncies reglamentàries i de seguretat (respecte el gàlib horitzontal i vertical) definides pel Decret 3151/1968 i pel Decret 268/1996:

Distàncies dels conductors a la vegetació:

- 1.1 Distàncies verticals (m) en zones amb vegetació de creixement lent:
  - a. Gàlib vertical: GV.
  - b. Distància reglamentària i de seguretat: 6.
  - c. Creixement vertical de la vegetació: 2.
  - Total: 8 + GV.
- 1.2 Distàncies horitzontals (m) en zones amb vegetació de creixement lent:
  - a. Gàlib horitzontal: GH.
  - b. Distància reglamentària: 6.
  - c. Creixement horitzontal de la vegetació: 1.
  - Total: 7 + GH.
- 1.3 Distàncies verticals (m) en zones amb vegetació de creixement ràpid:
  - a. Gàlib vertical: GV.
  - b. Distància reglamentària i de seguretat: 6.
  - c. Creixement vertical de la vegetació: 3.
  - Total: 9 + GV.
- 1.4 Distàncies horitzontals (m) en zones amb vegetació de creixement ràpid:
  - a. Gàlib horitzontal: GH.
  - b. Distància reglamentària: 6.
  - c. Creixement horitzontal de la vegetació: 1,5.
  - Total: 7,5 + GH.

Distàncies a l'entorn dels suports (de gelosia metàl·lic)

- Distància en el sentit de la línia (m): 3.
- Distància en el sentit perpendicular a la línia (m): 3 + LC (longitud de la semicreu més llarga)

### Article 23. Criteris de neteja i manteniment

1. Els criteris de neteja i manteniment de la línia elèctrica són els establerts en el Decret 268/1996; de totes les determinacions de l'esmentat decret, el Pla Especial incideix particularment en les següents:
2. Com a norma general, la neteja es realitzarà mitjançant la poda selectiva, sense que l'espècie vegetal pateixi danys que impedeixin la seva viabilitat.
3. La tala d'arbres o arbustos per al manteniment de les distàncies reglamentàries només es realitzarà en aquells casos en què la poda no sigui possible i s'efectuarà sempre arran del terra.
4. En els suports, l'eliminació de la vegetació (arbres, arbustos, matolls i herbes) serà completa. S'evitarà deixar el sòl descobert de vegetació per tal d'evitar la presència de fenòmens erosius.
5. Els residus restants de la tala i poda, així com les restes de vegetació morta i seca que hi hagi en la zona, es tractaran d'acord amb les opcions següents:
  - a) Triturat fins a obtenir restes menors de 30 cm i repartiment uniforme sobre el terreny. En cap cas romandran restes sobre la vegetació de la zona.
  - b) Transport de les restes a cremadors controlats, centrals tèrmiques i plantes de compostatge, central d'aprofitament de biomassa o similar on se'ls aplicarà un tractament adequat.
  - c) Crema controlada degudament autoritzada.

### Article 24. Ús de productes fitosanitaris

1. En tot el traçat es prohibeix la utilització de productes fitosanitaris per a les actuacions inicials de neteja.
2. En els espais inclosos en el Pla d'Espais d'Interès Natural (PEIN) no és permesa la utilització de productes químics hormonals per al retard del creixement de massa arbustiva o estrat herbaci.
3. En la resta de terrenys (no inclosos al PEIN) l'ús de productes fitosanitaris per a les actuacions de manteniment de la línia haurà de ser degudament justificat i es reflectirà explícitament en el pla triennal, amb indicació de productes a utilitzar.

### Article 25. Períodes d'actuació

1. Els treballs de neteja i manteniment es realitzaran fora de l'època d'alt risc d'incendi forestal (15 de juny al 15 de setembre), d'acord amb l'establert en el Decret 64/1995.
- 2.- Els treballs de neteja i manteniment es realitzaran fora de l'època de reproducció de la fauna (febrer-juny)

### Article 26. Pla Triennal d'actuacions

1. Els titulars de la línia elèctrica han de presentarà a la Direcció General del medi Natural un pla triennal d'actuacions en el qual s'especificaran els treballs necessaris de neteja i manteniment de la línia, en compliment de l'article 5.1 del Decret 64/1995, pel qual s'estableixen mesures de prevenció d'incendis forestals.

## CAPÍTOL IV. XARXA HIDROGRÀFICA

---

### Article 27. Definició

1. La xarxa hidrogràfica constitueix el conjunt de cursos d'aigua superficials existents presents en l'àmbit del Pla especial.

### Article 28. Distàncies de seguretat

1. Els suports de la línia elèctrica no es podran instal·lar dins de la zona de servitud definida al Reial Decret Legislatiu 1/2001, de 20 de juliol, pel qual s'aprova el text refós de la Llei d'Aigües i el Reial Decret 849/1986, d'11 d'abril, pel qual s'aprova el Reglament del Domini Públic Hidràulic.

### Article 29. Autoritzacions

1. Serà necessari sol·licitar autorització a l'Agència Catalana de l'Aigua (ACA) per creuar les lleres afectades per la línia, d'acord amb el Reial Decret 2646/1985, de 27 de desembre.

## CAPÍTOL V. XARXA VIÀRIA

---

### Article 30. Definició

1. Comprèn tots els espais i instal·lacions reservats al traçat de la xarxa viària i exclusivament dedicats a l'ús de viabilitat.

### Article 31. Tipologia

1. La xarxa viària ve relacionada per les següents tipologies de vies:
  - a) Xarxa viària bàsica. Està formada per les carreteres comarcals i locals
  - b) Xarxa viària veïnal. Formada per les carreteres veïnals.
  - c) Xarxa viària rural. Formada pels camins, pistes forestals i senders.

### Article 32. Distàncies de seguretat

1. Cal garantir la distància horitzontal de seguretat (1,5 vegades l'alçada del suport) entre els suports i la xarxa viària bàsica i veïnal tal i com estableix l'article 34.3 del Decret 3151/1968.
2. Les torres elèctriques es situaran a més de 25 metres de l'aresta de l'explanació de les carreteres TV-7231 i TV-7333.
2. Cal garantir una distància mínima de 5 metres entre els suports i els marges dels camins rurals per tal que els suports no siguin un impediment per a la futura ampliació de la xarxa viària rural i la circulació de la maquinària agrícola.

### Article 33. Obertura d'accessos

1. Per als vials d'accés s'aprofitaran al màxim els camins existents i quan en calgui obrir un de nou el traçat s'adaptarà al terreny amb l'objectiu de no generar moviments significatius de terra, desmunts ni terraplens. El ferm d'aquests vials no es podrà tractar amb paviments impermeables.
2. Per a l'obertura i/o modificació d'accessos caldrà presentar a les administracions que ho requereixin un projecte tècnic on es reflecteixin les característiques tècniques del vial, les actuacions a realitzar per tal de modificar o obrir el camí, el manteniment del mateix durant l'obra i les mesures correctores a realitzar quan el camí esdevingui en desús.
3. En els emplaçaments en pendent en la mesura de les possibilitats, les fonamentacions s'adaptaran al relleu amb l'objectiu de no fer explanacions o moviments de terra més enllà dels mínims imprescindibles.
4. L'amplada dels camins i pistes forestals estarà compresa entre 3 i 4 metres. Els pendents longitudinals màxims seran del 8%. Així mateix tots els camins disposaran de trenques d'evacuació d'aigua, per evitar que aquesta provoqui l'aixaragallament de la xarxa viària. En qualsevol cas, s'evitarà l'obstrucció de torrents i altres cursos d'aigua.
5. Durant les obres caldrà mantenir l'accés als camps de conreu i propietats i una vegada acabades les obres, caldrà executar els treballs de restauració morfològica i revegetació, així com de restitució de tots els passos tallats, per tal de garantir la permeabilitat del territori.
6. En zones de difícil accés per l'orografia abrupte caldrà preveure el muntatge dels suports amb mitjans aeris (tram final de la L/220kV d'arribada a la SE de Riba-roja).

### Article 34. Directrius per a la comptabilitat del traçat amb la carretera N-420

1. El promotor de la línia elèctrica ha de tenir en compte i aplicar la legislació i normativa vigent del Ministeri de Foment (Llei 25/1988, de 29 de juliol, de Carreteres; Reial Decret 1812/1994, de 2 de setembre, pel que s'aprova el reglament general de Carreteres...).
2. Els suports metàl·lics es situaran com a mínim a la distància en metres, més desfavorable de:
  - a) a 25 metres de l'aresta exterior de la calçada més propera "línia límit d'edificació".
  - b) a una vegada i mitja l'alçada de l'aresta exterior de la calçada més propera.
  - c) a partir de la zona de servitud a una distància mínima de 8 metres de l'aresta exterior de l'explanació.
3. Els elements de seguretat que s'instal·lin provisionalment per a realitzar la modificació de la línia aèria, es col·locaran fora de la zona de domini públic, es dir, a una distància mínima de 3 metres de l'aresta exterior de l'explanació. Haurà de prendre totes les mesures necessàries per evitar la caiguda en la direcció a la carretera.
4. L'alçada mínima lliure (gàlib) que deixi la catenària del cable, damunt de qualsevol punt de la plataforma de la carretera, no serà inferior a 11,04 m.
5. Correspon al titular de la instal·lació i dels seus elements, l'adopció de mesures i a la realització de les obres que resultin imprescindibles per la conservació i el manteniment d'aquesta, així com les necessàries per adaptar-les per les afeccions que es creïn a conseqüència d'actuacions que porti a cap el ministeri.
6. Per a l'execució de les obres contemplades al projecte de modificació de les línies aèries d'evacuació dels parcs eòlics d'AERTA s'utilitzaran els camions existents, no es podrà accedir a o des de la carretera per llocs o accessos que no estiguin expressament reconeguts.

## CAPÍTOL VI. NORMES GENERALS DE PROTECCIÓ

### Article 35. Protecció de l'avifauna

1. Les característiques tècniques dels conductors i dels suports de la nova línia no suposen perill per a l'electrocució de les aus.
2. Les característiques tècniques dels conductors i dels suports de la nova línia poden suposar perill per a la col·lisió de les aus, de manera que:
  - a) Caldrà senyalitzar el cable de terra per fer-lo més visible, donada la seva secció menor respecte els altres cables conductors.
  - b) S'instal·laran salvaocells en els punts on la línia creui espais d'interès per les aus (creuament de rius, embassaments, aiguamolls, estanys i en general, zones humides), essent les distàncies entre salvaocells de 5 metres.
3. La planificació i programació dels treballs haurà de considerar els cicles biològics de la fauna, evitant en el que es pugui l'època de reproducció de la majoria d'aus i vertebrats (febrer-juny), especialment en el tram final de la L/220kV, vora la SE de Riba-roja, coincidint amb la proposta d'ampliació de l'espai de la Xarxa Natura 2000 (ES5140012-3), annex a l'espai d'interès natural de Riba-roja, inclòs al PEIN (Pla d'Espais d'Interès Natural).

### Article 36. Distància de seguretat als habitatges

1. Les distàncies mínimes entre els conductors de la línia elèctrica i els edificis o construccions seran les que estableix l'article 35.2 del Reglament de Línies Elèctriques d'Alta Tensió (Decret 3161/1968), és a dir, de 5 metres en punts accessibles a les persones i de 4 metres en punts no accessibles a les persones.

### Article 37. Protecció d'elements botànics d'interès

1. Es vetllarà per la integritat d'espècies botàniques rares, vulnerables, endèmiques o protegides que es puguin detectar tant en el transcurs dels treballs d'execució de l'obra, com durant els treballs de tala i poda periòdica de la vegetació de sota el corredor.

### Article 38. Protecció del patrimoni geològic

1. Les tasques d'implantació de la infraestructura en projecte seran el màxim de curoses amb el medi geològic i la morfologia del terreny.

### Article 39. Protecció del paisatge

1. El pas d'una infraestructura d'aquest tipus sobre un determinat territori comporta un impacte paisatgístic a avaluar i a prendre en consideració, bàsicament en l'emplaçament definitiu de les torres.
2. Queda prohibit, sempre que sigui possible, la instal·lació de suports on se sobrepassi les línies de força del paisatge, és a dir, en carenes o en zones de relleu accidentat.
3. En finalitzar les obres instal·lació i els treballs de neteja i manteniment del corredor caldrà realitzar la recollida i gestió de totes les restes d'obra i residus.
4. Caldrà restaurar i revegetar les àrees alterades durant les obres.

#### Article 40. Protecció del patrimoni cultural

1. No s'afectarà cap element del patrimoni històric-cultural que formi part de la Carta Arqueològica de Catalunya o bé del Catàleg del Servei del Patrimoni Arquitectònic, ambdós elaborats pel Departament de Cultura de la Generalitat de Catalunya.
2. S'haurà de fer una prospecció arqueològica per determinar l'afectació real de qualsevol vestigi històric prèvia execució de les obres.
3. Pel que fa al jaciment Coll de Moro d'Almudéfer, en fase d'execució de les obres, realització d'un seguiment arqueològic dels rebaixos que s'hagin de realitzar a l'entorn d'aquesta zona per tal d'instal·lar la torre elèctrica núm. 52, i recollida sistemàtica del material arqueològic existent a l'àrea afectada per el projecte.
4. Dels tres elements del Patrimoni Arqueològic documentats durant la prospecció (J.A. 2 Varavalls, J.A. 3 Coll del Moro del Borrassquer i J.A.4 Bassa del Borrassquer), cal evitar qualsevol afectació directa sobre les immediacions d'aquestes tres zones.
5. Per que a l'element ED.11, es tracta d'un conjunt de trinxeres de la guerra civil, aquestes només es veuran afectades quan es porti a terme un desbrossat de l'entorn del suport 128, l'excavació de la base i la construcció de la seva fonamentació. S'haurà de portar a terme un estudi històric –documental i gràfic que permeti determinar les característiques de la part afectada (zona nord) d'aquest conjunt i saber amb exactitud l'afectació que tindrà el nou projecte sobre el mateix.
6. Si durant la fase constructiva del projecte apareixen restes arqueològiques, es paralaran immediatament les obres i aquest fet es notificarà a l'organisme competent en la matèria, en aquest cas el Departament de Cultura.
7. La instal·lació dels trams nous es farà respectant en tot moment els elements de l'arquitectura vernacular (barraques, pous, safareigs, marges, corrals, murs de pedra seca, etc.) existents i associats a l'activitat agrícola de secà de la zona. En aquest sentit es procurarà amb l'obertura o arranjament de camins o en l'alineació dels emplaçaments de no malmetre la integritat dels elements del patrimoni rural, ja estiguin en bon estat o en ruïnes, si per qualsevol motiu es malmeten, es procedirà a la seva correcta restauració.

#### Article 41. Protecció del medi físic

1. En quant als accessos, s'ha d'aprofitar la xarxa de camins i pistes forestals ja existent. Si no és possible i se n'han d'obrir de nous, el seu traçat es farà tenint en compte el pendent i la naturalesa del terreny, doncs es poden originar processos erosius en el sòl.
2. Els accessos no operatius han de ser restaurats i revegetats amb espècies vegetals autòctones.
3. En cap cas, la maquinària d'obra circularà per la llera de rius i torrents. Així mateix està estrictament prohibit modificar la morfologia de cursos fluvials que es puguin veure afectats pel pas de la línia elèctrica.
4. Si així es requereix i sobretot en períodes secs, periòdicament es regaran amb cisternes els accessos, vials i esplanades per on transita la maquinària d'obra, a fi i efecte que les partícules en suspensió no suposin un perjudici a les persones i a la vegetació més pròxima.

#### Article 42. Protecció dels conreus

1. En les parcel·les de conreu, l'àrea d'afectació dels treballs de construcció de la línia quedarà clarament balisada. En cap cas, la maquinària d'obra circularà per les zones que no estiguin delimitades.
2. Si durant els treballs constructius es produeixen desperfectes o es malmeten infraestructures associades a les tasques agrícoles (destrucció de marges, xarxa de canals de reg, etc.), es procedirà a la seva correcta restauració.
3. Quan l'obertura per accedir al peu del suports s'efectuï mitjançant un accés temporal a través de camps de cultiu, s'haurà de procedir a la recuperació d'aquests una vegada finalitzats els treballs.

## CAPÍTOL VII. ZONIFICACIÓ

### Article 43. Identificació de zones

1. El Pla especial divideix el seu àmbit territorial en tres zones, establertes d'acord amb el planejament municipal i amb el Pla Territorial de les Terres de l'Ebre (aprovat definitivament l'11 de juliol del 2001), a fi de poder definir i regular els usos al llarg de l'espai on s'instal·larà la línia:

- Zona de Protecció Preventiva
- Zona de Protecció Funcional
- Zona de Protecció Especial

2. A cada zona són d'aplicació, a més de les determinacions de caràcter general del Pla especial, aquelles d'altres específiques que s'estableixen a continuació.

### Article 44. Zona de Protecció Preventiva (ZPP)

1. Són els sòls no urbanitzables que per les seves característiques naturals (morfologia, composició del sòl, disponibilitat de recursos hidràulics, posició, etc. i per la seva destinació tradicional a l'explotació agrària han de mantenir l'activitat agropecuària com a ús primordial, així com els terrenys que actualment es troben sense explotar i veïns dels anteriors i amb característiques intrínseques similars.

2. La Zona de Protecció Preventiva inclou les àrees que tenen especial valor agrícola (tant de regadiu com de secà) i no compreses dins la Zona de Protecció Especial. Concretament, al municipi de:

- **Horta de Sant Joan:** Inclou la part del Sòl no urbanitzable d'especial protecció valor agrícola (clau 10) definit en el planejament urbanístic vigent d'Horta de Sant Joan, amb ús agrícola.

- **Caseres:** Atès que Caseres no disposa de planejament municipal, la ZPP correspon al Sòl lliure de Protecció Preventiva, segons cartografia d'Ordenació del Sòl No Urbanitzable del Pla Territorial de les Terres de l'Ebre.

- **Batea:** Inclou el Sòl No Urbanitzable definit en el planejament urbanístic municipal de Batea: Zona de Protecció agrícola i paisatgística (vall Major) i la part de "Zona rural" no boscosa, corresponent a les zones de conreus –sense un especial valor paisatgístic segons planejament municipal- i erms propers amb potencial per ser conreus, d'acord amb la cartografia d'Ordenació del Sòl No Urbanitzable del Pla Territorial de les Terres de l'Ebre.

- **Gandesa:** Inclou la part del Sòl No Urbanitzable definit pel planejament urbanístic de Gandesa: Sòl lliure permanent (clau 32) i Sòl de protecció de servituds (clau 31) no boscos, corresponent als sòls de conreus (de secà, regadiu i erms propers amb potencial per ser conreus), d'acord amb la cartografia d'Ordenació del Sòl No Urbanitzable del Pla Territorial de les Terres de l'Ebre.

- **Corbera d'Ebre:** Inclou la part del Sòl No Urbanitzable definida al planejament com a Sòl No Urbanitzable de protecció agrícola (clau 21) i la zona de policia dels rius més importants que travessen el terme municipal que el planejament municipal defineix com a zona de protecció per sistemes hidrològics, en ambdós casos, es tracta del sòl corresponent als sòls de conreus (de secà, regadiu i erms propers amb potencial per ser conreus), d'acord amb la cartografia d'Ordenació del Sòl No Urbanitzable del Pla Territorial de les Terres de l'Ebre.

- **Vilalba dels Arcs:** Atès que el planejament municipal consisteix en una delimitació del Sòl urbà, el Sòl No Urbanitzables es regeix pel que el Pla Territorial Parcial de les Terres de l'Ebre, que el defineix com a Sòl lliure de protecció preventiva.

- **Fatarella:** Inclou la part del Sòl No Urbanitzable –rústec- definit pel planejament urbanístic vigent de la Fatarella corresponent als sòls de conreus (de secà, regadiu i erms propers amb potencial per ser conreus), d'acord amb la cartografia d'Ordenació del Sòl No Urbanitzable del Pla Territorial de les Terres de l'Ebre.

- **Riba-roja:** Inclou la part del Sòl No Urbanitzable definit pel planejament urbanístic vigent corresponent als sòls de conreus (de secà, regadiu i erms propers amb potencial per ser conreus), d'acord amb la cartografia d'Ordenació del Sòl No Urbanitzable del Pla Territorial Parcial de les Terres de l'Ebre.

3. En aquestes zones es podran mantenir els usos agraris actuals o la regeneració dels conreus abandonats, sempre i quan siguin compatibles amb els usos directament vinculats a la xarxa de transport elèctric.

4. Està permesa la millora de la xarxa actual de camins per executar els treballs d'instal·lació i manteniment de la línia. L'amplada màxima dels camins està determinada per l'article 33 d'aquestes normes.

### Article 45. Zona de Protecció Funcional (ZPF)

1. Són els sòls no urbanitzables que realitzen una funció ambiental, territorial o de seguretat, que són incompatibles amb els usos propis del sòl urbanitzable.

2. La Zona de Protecció Funcional inclou els boscos i matollars (masses arbòries i arbustives i erms aptes per reforestar situats en el límit del bosc) i no compresos dins la Zona de Protecció Especial. Concretament, al municipi de:

- **Horta de Sant Joan:** Inclou la part del Sòl no urbanitzable d'especial protecció valor agrícola (clau 10) definit en el planejament urbanístic vigent d'Horta de Sant Joan, amb ús forestal.

- **Bot:** No inclou cap Zona de Protecció Funcional dins l'àmbit del Pla Especial atès que la seva totalitat està compresa en Zona de Protecció Preventiva.

- **Caseres:** Atès que Caseres no disposa de planejament municipal, la ZPF correspon al Sòl lliure de Protecció Funcional, segons cartografia d'Ordenació del Sòl No Urbanitzable del Pla Territorial de les Terres de l'Ebre.

- **Batea:** Inclou part del Sòl No Urbanitzable definit en el planejament urbanístic municipal de Batea com a "Zona rural" corresponent als sòls de boscos i matollars (masses arbòries i arbustives i erms aptes per reforestar situats en el límit del bosc), d'acord amb la cartografia d'Ordenació del Sòl No Urbanitzable del Pla Territorial de les Terres de l'Ebre.

- **Gandesa:** Inclou la part del Sòl No Urbanitzable definit pel planejament urbanístic de Gandesa: Sòl lliure permanent (clau 32) i Sòl de protecció de servituds (clau 31) corresponent als sòls de boscos i matollars (masses arbòries i arbustives i erms aptes per a reforestar situats en el límit del bosc), d'acord amb la cartografia d'Ordenació del Sòl no Urbanitzable del pla Territorial de les Terres de l'Ebre.

- **Corbera d'Ebre:** Inclou la part del Sòl No Urbanitzable definida al planejament com a Sòl No Urbanitzable de protecció forestal i paisatgística (clau 22), i el Pla Territorial de les Terres de l'Ebre preveu com a boscos. El planejament municipal defineix la zona de policia dels rius més importants que travessen el terme municipal com a zona de protecció per sistemes hidrològics.

- **Vilalba dels Arcs:** Atès que el planejament municipal consisteix en una delimitació del Sòl urbà, el Sòl No Urbanitzables es regeix per el que Pla Territorial Parcial de les Terres de l'Ebre preveu ZPF.

- **Fatarella:** Inclou la part del Sòl No Urbanitzable –rústec- definit pel planejament urbanístic vigent de la Fatarella corresponent als sòls de boscos i matollars (masses arbòries i arbustives i erms aptes per reforestar situats en el límit del bosc), d'acord amb la cartografia d'Ordenació del Sòl No Urbanitzable del Pla Territorial de les Terres de l'Ebre.

- **Riba-roja:** Inclou la part del Sòl No Urbanitzable Agrícola definit pel planejament urbanístic vigent corresponent als sòls de boscos i matollars (masses arbòries i arbustives i erms aptes per reforestar situats en el límit del bosc), d'acord amb la cartografia d'Ordenació del Sòl No Urbanitzable del Pla Territorial de les Terres de l'Ebre.

3. En aquestes àrees es podran mantenir els usos forestals sempre i quan siguin compatibles amb els usos directament relacionats amb la xarxa de transport elèctric.

4. Està permesa la millora de la xarxa actual de camins per executar els treballs d'instal·lació i manteniment de la línia. L'amplada màxima dels camins està determinada per l'article 33 d'aquestes normes.

#### Article 46. Zona de Protecció Especial (ZPE)

1. Són els sòls no urbanitzables que posseeixen uns valors ecològics o paisatgístics d'elevada importància que justifiquen la seva conservació indefinida com a elements del patrimoni natural.
2. La Zona de Protecció Especial inclou els Espais d'Interès Natural definits pel PEIN (Pla d'espais d'Interès natural), els connectors biològics i les vores del PEIN definits pel Pla Territorial de les Terres de l'Ebre. Concretament, al municipi de:
  - **Horta de Sant Joan:** No inclou cap Zona de Protecció Especial dins l'àmbit del Pla Especial.
  - **Bot:** No inclou cap Zona de Protecció Especial dins l'àmbit del Pla Especial.
  - **Caseres:** No inclou cap Zona de Protecció Especial dins l'àmbit del Pla Especial.
  - **Batea:** No inclou cap Zona de Protecció Especial dins l'àmbit del Pla Especial.
  - **Gandesa:** No inclou cap Zona de Protecció Especial dins l'àmbit del Pla Especial.
  - **Corbera d'Ebre:** No inclou cap Zona de Protecció Especial dins l'àmbit del Pla Especial.
  - **Vilalba dels Arcs:** No inclou cap Zona de Protecció Especial dins l'àmbit del Pla Especial.
  - **Fatarella:** Inclou l'Espai d'Interès Natural del Barranc de Sant Francesc, inclòs com a connector biològic d'acord amb la cartografia d'Ordenació del Sòl No Urbanitzable del Pla territorial de les Terres de l'Ebre.
  - **Riba-roja:** L'àmbit d'estudi no inclou cap espai d'Interès natural dins l'àmbit del Pla Especial.
3. En aquestes àrees els usos directament vinculats amb la xarxa elèctrica han de garantir en qualsevol cas la preservació dels seus valors naturals, culturals i paisatgístics.
4. Abans de l'inici dels treballs d'instal·lació de la infraestructura elèctrica caldrà un marcatge de les espècies vegetals protegides emplaçades a la zona d'influència de l'obra. Això és aplicable pels tàxons que es detallen en l'article 36 d'aquestes normes.

#### DISPOSICIONS TRANSITÒRIES

---

##### *Primera*

1. D'acord amb el que disposa l'article 83.3 del Decret 1/2005, pel qual s'aprova el Text refós de la Llei d'urbanisme, l'aprovació inicial i l'aprovació provisional del present Pla especial corresponen a l'administració que els ha redactat, si té atribuïdes competències urbanístiques de tramitació o d'aprovació de plans. Altrament, l'òrgan competent és la Comissió d'Urbanisme de Tortosa.
2. Una vegada s'acordi l'aprovació inicial del Pla especial, s'ha de posar a informació pública per un termini d'un mes. Els edictes de convocatòria de la informació pública s'han de trametre en el termini de deu dies des de l'adopció de l'acord d'aprovació inicial.
3. Simultàniament al tràmit d'informació pública, s'ha de sol·licitar un informe als organismes afectats per raó de llurs competències sectorials, els quals l'han d'emetre en el termini d'un mes, llevat que una disposició n'autoritzi un de més llarg.
4. L'aprovació definitiva d'aquest Pla especial, d'acord amb l'article 77 del Decret 1/2005, correspon al conseller o consellera de Política Territorial i Obres Públiques. Cal tenir en compte que, l'aprovació definitiva del Pla especial requereix un informe previ a càrrec de la Comissió d'Urbanisme de Tortosa, que l'ha d'emetre en el termini de dos mesos.

### III. PROGRAMA D'ACTUACIONS

---

## **PROGRAMA D'ACTUACIONS**

El Programa d'Actuacions d'aquest Pla Especial es formula d'acord amb la previsió de desenvolupament i execució del Projecte i de l'obra de la INFRAESTRUCTURA D'EVACUACIÓ D'ENERGIA RENOVABLE DE LA TERRA ALTA I CONNEXIÓ AMB RIBA-ROJA.

Les actuacions incloses en el Programa s'orienten, fonamentalment, a la instal·lació de les dues línies elèctriques en projecte (L132kV i L/220kV) i de les 6 subestacions (SE La Fatarella, SE Vilalba Corbera, SE Vilalba Corbera 2, SE Torre Madrina Coll del Moro, SE Caseres i SE Pessell), amb una durada aproximada de 12 mesos.

Les actuacions previstes en aquest Programa s'articulen a l'entorn de sis eixos, que són els següents:

- 1.- Replanteig del terreny on s'ubicarà la instal·lació de la línia elèctrica aèria en estudi.
- 2.- Excavació i cementació dels suports
- 3.- Muntatge dels suports
- 4.- Hissat dels suports
- 5.- Estesa de conductors i del cable de terra
- 6.- Construcció de les Subestacions

*Calendari del Programa d'Actuacions*

<b>ACTUACIONS</b>	1	2	3	4	5	6	7	8	9	10	11	12
<b>MES</b>												
Replanteig												
Excavació i cementació de suports												
Muntatge dels suports												
Hissat dels suports												
Estesa de conductors i del cable de terra												
Construcció de Subestacions												

## **IV. AVALUACIÓ ECONÒMICA I FINANCERA**

---

## **AVALUACIÓ ECONÒMICA I FINANCERA**

L'Avaluació Econòmico-Financera efectua una estimació del cost de les actuacions previstes i dels recursos necessaris per a l'execució del Programa d'Actuació del projecte (INFRAESTRUCTURA D'EVACUACIÓ D'ENERGIA RENOVABLE DE LA TERRA ALTA I CONNEXIÓ AMB RIBA-ROJA)

Les actuacions, s'han agrupat en quatre grups segons les característiques de l'actuació.

- Actuació d'obra civil de la Línia elèctrica Aèria i Subestacions  
( obertura de pistes d'accés, excavació i cementació dels suports, retirada de terres i materials de l'obra civil i trasllat a l'abocador,...) 2.300.000 €
- Materials de la Línia elèctrica Aèria i Subestacions  
(suports d'acer galvanitzat; aïllador vidre cable LA-455 132 kV; cable conductor LA-455 (1,520 KG/m); antivibrador cable LA-455; balisa de senyalització d'aviació civil per a Línia d'Alta Tensió, ...)  
19.600.000 €
- Actuació de muntatge de la Línia elèctrica Aèria i Subestacions  
(muntatge i hissat dels suports; estesa de conductors i del cable de terra; regulació de la tensió; talla d'arbustos, treballs auxiliars de muntatge,...) 1.650.000 €
- Altres actuacions  
(confecció i redacció del Projecte Executiu; confecció i redacció de l'Estudi d'Impacte Ambiental; legalització i visat del Projecte Executiu,...) 400.000 €
- **TOTAL PRESSUPOST** ..... **23.950.000 €**